

БРАНИСЛАВ РУСИЋ

МАЛЕСИЈА

НАПОМЕНА

Малесију сам етнолошки почео први пут проучавати у другој половини августа 1948, када сам за четири дана обишао сва њена насеља. Том приликом ме је предео особито привукао својом изразитошћу у многим странама народнога живота, па сам га поново посетио почетком октобра 1949 (три дана) и у првој половини августа 1950 (шест дана). Испитивачки сам рад могао вршити са помоћу коју сам добио од Филозофског факултета, од Комитета за туризам и угоститељство, и од Географског друштва Македоније у Скопљу, на чему свима тим установама изражавам велику захвалност. У исто време и овом приликом срдечно захваљујем многим старијим и млађим лицима из свих села у Малесији која су ми са задовољством давала податке о своме завичају и олакшавала мој боравак у својој скромној средини.

Насеља Сељце и Буринец, мада припадају другој предеоној целини (Жупи дебарској), додао сам уз Малесију зато што су земљиштем најприродније повезана са Малесијом преко Локова (чији западни део припада сливу Славилске Реке, која тече између Сељаца и Буринца), што чине управну јединицу са Локовом и припадају Струшкоме срезу (Сељчани и Буринчани никако не желе да буду са селима у Жупи ни упућени на Дебар као привредно и управно средиште), и што су у ранијим вековима имала веома сличну, скоро једнаку заједничку прошлост са малесорским насељима.

*

А. ОПЋИ ДЕО

Положај предела

Малесија је мали предео у западној Македонији. Захвата цео слив Големе Реке, која се код села Глобочице с источне или десне стране улива у Црни Дрим. Она се простире између пределâ Дебрце на истоку, Жупе („Цупе“) дебарске на северозападу, Дримкола дебарског на западу, и северних узвишица Поља струшкога или Горњих Села на југу. Од Дебрце је одвајају било шумовита Кара-Ормана и севернији виши суватски и кршевити гребени Али-пашице и Ржанског Рида према Стогову. Граница према Жупи скреће од Ржанског Рида на југозапад и иде развођем између Славилске Реке¹ и Големе Реке, пролази кроза село Локов и избија на највиши врх западно од њега по имену Ветерник,

Одатле почиње западна међа према Дримколу дебарском која се држи главнога развођа између Црнога Дрима и Големе Реке. Јужна граница, према Пољу струшкоме, почиње од Глобочице, пење се на исток преко брда Фурке и председине северно од села Мислодежде, па избија на јужне делове Кара-Ормана. Та природна граница Малесије се не поклапа са земљиштем које припада њеним насељима: на истоку је знатан део караорманске шуме по странама Малесије под државном управом; на југозападу један део њена земљишта припада Глобочици; а једино на северозападу и западу се проширује према Сељцима и Буринецу и прелази на страну окренуту Црноме Дриму и ту образује границу са Луковом (видети цртеж 1 на крају рада). У том ограниченем земљишту има само четири села: Присојани, Збажди, Ржанов и Локов².

Облик и састав земљишта

Малесија је веома неравна планинска корутина. Она има много коса, узвишица, брда и планина, дубоке долине са кршевитим окомцима и прилично много камењара. Окренута је југу, а скоро одасвуд затворена гребенима, билима, превојима и речним теснацима. Само њени најсевернији делови гледају на Поље струшко и Охридско Језеро. Предео се отвара на југозападу уском долином Големе Реке и код Глобочице спаја са теснацом Црнога Дрима, и на југу преко два превоја између Присојана и Мислодежде на висини од око хиљаду метара над морем који затварају речну долину дубоко од педесет до 260 метара. На северозападу се од Локова спаја по сувој долини са Жупом дебарском. Најнижа тачка, на ушћу Големе Реке у Дрим, износи 618 метара изнад морске површине, — а највиша, на северу предела, има 2121 метар. На неким местима, особито око речних долина, има дубоких усека и стрмих страна, са чије се површине истичу кршеви и дижу високе стене. Највећи део земљишта Малесије је састављен од краса („кроста, со бел али црвен камен за вар, и бигор“). Негде се јављају слепљени облаци кречњака („излепен камен“). Око Збажда има велика површина тла на коме су шкриљци („плочи“) и еруптивне стене („црн камен“ и мрка „љутика“). Површина са голим кршем („кроста“) има скоро свуда по пределу. Од крашких појава има малих шкрапа, вртача („кутли“), поткапина или пећина („пештери“), већином око Локова³. Због таквих стена је земља у Присојанима и Локову плитка, пуна камења („горишта“). У та два села се јавља и црвеница. Земља је нешто боља у Ржанову и Збаждима, особито изван села.

Поднебље

Положај, облик земљишта и биљни свет има неопредног утицаја на топлотно стање и падавине у Малесији.

Због велике надморске висине и густог зеленила, предео има хладне зиме. Оне се особито осећају у Локову, који је највише насеље у Малесији и најмање заштићен природним препрекама, због чега никада није без ветрова. Најтоплије је у Присојанима. Захлађивања почињу још у јесењим ноћима, када се јавља роса или слана. За усеве, највише за кукуруз, опасне су слане између „Богоројците“ (Велике и Мале госпође). У Локову се снег може јавити и око Светог арханђела (у првој половини новембра по старом⁴), а остати и до средине априла („до Бабите“, крајем марта по старом). Пошто је снег праћен ветром, у Локову су чести сметови од којих се прекидају везе са суседним селима. У ређим приликама се дешава да се за време јачих снежних зима не може никуд изићи ни из Ржанова. Тамо снег обично падне око Петковдана (средином октобра); мало доцније дође и у Збажде, — а најкасније у Присојане (око Светог Николе). Снег доносе северни и источни ветар. Последњих десетак година снега је било у мањој мери. — Пролећни и јесењи месеци су знатно кишовити, а летњи су суви и свежи („До Богоројца право, од Богоројца калои“). Кише долазе са западне и јужне стране. Народ мисли да ће киша пасти за дан или два дана ако се више Галичице на истоку или Ђафа-Сане („Ѓафтана“) на западу од Охридскога Језера наднесе облак или по њима спусти магла. Али свако село има и своје засебне знаке по којима предвиђа да „ће имат време“. Ако се замагли Брческа Планина на југозападу од Малесије, Присојанци и Збаждани очекују кишу. Чим се предвече појаве муње са запада, на висовима Тодорчевцу (за Збажде), на Брду (код Локова), народ верује да ће време окишати за непуних дванаест часова. Сматра се да се време мора променити чим се стишају ветрови ако дувају са разних страна („кога се бијет“). Кишни ветар се зове по правцу одакле долази: Југ, „Од Езеро“, „Орички“ или „Ориђанец“. Он је топао. Дува најчешће с пролећа („пролети“). Ако се са јужне стране јавља муња, Југ ће донети топлу кишу која ће растопити снег. Када ветар дува са запада, од Бабине Дупке више Локова, донеће корисну „росицу“ „за полето“. С истока, од Распаћа на Кара-Орману, дува „Сув Кобел“ („је сушит стоката“), „Металички“, „Кара Асан“ или „Кара-Орманец“ (према местима одакле непосредно долази у села). Источни ветар је хладан; дува крајем јесени и почетком зиме, и доноси кишу и снег. Северац, по народном имену „Дебранец“, дува преко целе године и доноси невреме („облак“), град („зрна“), снег и вјавицу („праит пепелници“). У Ржанову и Присојанима га зову и „Локоскиот“. Збажди су заклоњени од њега брдом Шумје. Збаждани кажу „Кб да дунит од Писани Камења, чекај олоња, снег и лошо време; а ако секнит секаица, зрна носит. Штом је за грмотеица и за зрна, тој је!“

Воде

Главна река Малесије је Голема Река. Извире северо-источно од Ржанова, ниже Ржанског Рида, и тамо се зове именованом Јаз. До близу Ржанова тече по дубоку кориту, а одатле скреће према југу и пролази кроз стрме стеновите кланце све до западно од Присојана, где се мало шири, и најзад скреће на запад и кроз други теснац пролази и утиче у Црни Дрим на северноме крају Глобочице⁵. Голема Река има највише притока с источне стране. Оне су и дужега корита. Са десне стране прима (северно од Ржанова) кратку али јаку Уму, а са леве обале (јужно од Ржанова) Ореску Реку са њеном притоком Чаталавцем („Чатал’аец“). Северно од Збажда тече према западу до Големе Реке поток Река или Збашко Речиште⁶, а јужно од села је Кочова („Коча“) Река и „Мифт(ар)б Река“. Горњи део Коча Реке се зове Лепеинчка Река. Јужно од Присојана има још два потока („Река“ до села и Шпатарец или „Мислоешко Речиште“⁶ даље од њега) који се уливају у леву обалу Големе Реке. На источној страни Малесије има и велики број извора, међу којима су неки доста јаки (Кукуда, Шпатарец крај Присојана, Извор у Ржанову), па њихова вода доспе и до Големе Реке или до њених левих притока, — а на западној страни има једно врло снажно врело по имену Црквиште ниже Закамена чија вода покреће ваљавицу и воденицу крај Големе Реке. Сви остали виши делови на десној страни реке, по Зло-Стрни, оскудевају у води. (За све видети цртеж 2 на крају рада).

Биљни и животињски свет

Тло Малесије је већином под шумом. Трагови и остаци великог дрвећа у близини села сведоче да је у старија времена још већа површина предела била обрасла бујним и крупним растињем. Највећа и најгушћа шума је на истоку Малесије (по караорманским косама) и на западу (по Зло-Стрни). На Кара-Орману има највише букве и храста, а на Зло-Стрни габра, јавора, храста и сасвим мало липе. Само на највишим деловима планинских венаца (на Али-пашици, Ржанском Риду, Локовском Риду) има голих површина са суватима („рудине“). На многим местима по шумама се јављају проплани који су настали крчењем („со лазење“). Те су крчевине („лазои“) у близини извора претворене у ливаде. Слично је и са непосредном околином села, по којој има само проређенога дрвећа. Око села има дрењина („дренки“), глогиња („глођуни“), кушина, а расту и други дивљи плодови. У негдашњим и садашњим насељима малесорским има мало самониклих воћака. — Од дивљих животиња има медведа, вукова, свиња, јазаваца, лисица, зечева, веверица („полф“ или „појад“). У Големој Реци има пастрмака („чисти риби“).

Од грабљивих птица има орлова, јастреба и кобаца, а од осталих и сврака, чавки, јаребица и других⁷.

Саобраћајне везе и пренос терета

Издвојена од суседних предела, неравна и шумовита, Малесија је тешко приступачна и проходна. Њена су села међу собом повезана стазама, путељцима и обичним путовима. Такви исти пролази воде од села до потеса на којима су појате, њиве, ливаде, пашњаци, крчевине и шуме. Беспућа има само по шумама и суватима. У Малесији су скоро све те саобраћајне везе врлетне, тесне, испресецане доловима, потоцима или рекама, преко којих има врло мало мостова, — и зато се по њима највише иде пешице или са товарном стоком. Терет се преноси на леђима („вежано“, „со везници“; видети снимке 1 и 2), на коњима, мазгама и сасвим ретко на магарцима, вучењем по земљи стабала („вличење со ојница“; видети снимак 3) или саоница („сањи“), и на колима. За запрегу се употребљавају говеда. Кола су са два точка и могу се кретати само у селу и непосредној околини његовој (особито у Локову). Она су у насељима са неравнијим земљиштем (у Присојанима и Збаждима) са точковима од једнога дебла (видети снимак 4), а у селима са више поља (у Локову и Ржанову) имају и главину, паоце и гобеле.

Пут који повезује сва села у Малесији полази од Глобочице и иде уз Голему Реку до њене прве окуке према северу. Одатле се један крак одваја према истоку и води уз Реку у Присојане, а други наставља по Големој Реци у Збажде. Од ушћа Коча-Реке се рачва и преко Закаменског Брда избија у Локов. Из Збажда се нижим („Долни Пат“) и вишим путем („Горни Пат“, који је дужи али бољи, „посложен“) излази у Ржанов и даље према западу у Локов.

Из Малесије се може ићи у суседне пределе по неколиким путовима. Пошто су управно повезани са Струшким срезом, привредно за Поље струшко и тржиштем за Стругу, становници Малесије највише путују према југу, мање на северозапад (у Жупу и Дебар), а врло ретко у остале правце. Ржанци, Збаждани и Присојанци иду у Стругу преко Мислодежде (најсевернијега села на ободу Поља струшкога), Татеша и Добовјана на Црноме Дриму, а у Охрид од Мислодежде преко Волина. Локвенци се често служе путем који води у Глобочицу по западној коси Зло-Стрне, на десној страни Црнога Дрима, па се одатле служе главним путем („со Цадето“) до Струге. Сви Малесори иду у Дримкол преко Глобочице. Локвенци, Ржанци и Збаждани понекад (о славама сеоским или градским, особито о Светоме Клименту) иду у Охрид и његову блиску околину преко Кара-Ормана и Црвене Воде до Ботуна, одакле се користе возом на

уској прузи. Из Локова се иде у Сељце и Буринец у Жупи, а потом и даље у Дебар. Из Локова и Ржанова се може крај Бабина Срта путовати у мијачка села (у Гаре) и преко Евловеца у Копачку у Кичевији. Преко Али-пашице и Славеја се одлази у Годивје, а преко Кара-Ормана у Песочане и Црвену Воду у Дебрци.

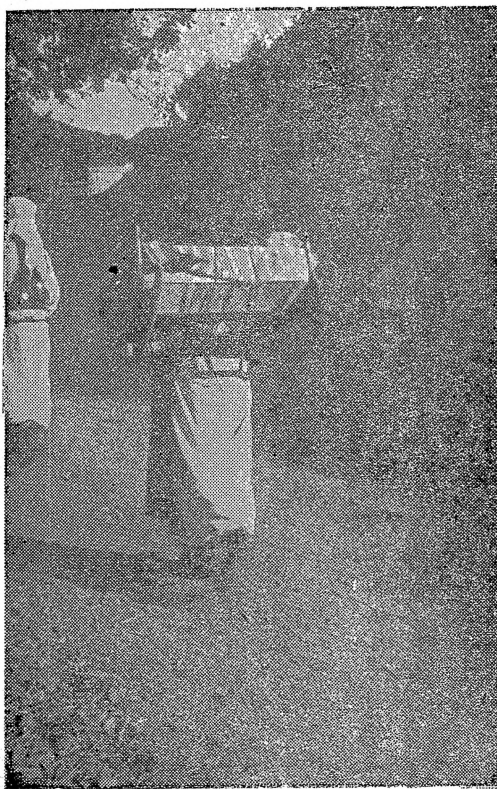


Снимак 1: Пренос терета
(жене носе брашно у врећи „вежано“)

У последње време (1950) су становници Малесије и Глобочице почели просецати колски пут уз Голему Реку од њена ушћа до више прве воденице изнад присојанске Реке. Њиме ће се повезати најпре Збажди са Глобочицом.

Пре израде главнога колскога пута („Цаде“) дуж Црнога Дрима, ту је био обичан за пешаке, натоварену стоку и сеоска кола. Кретање по њему и кроз многе речне кланце није увек било без опасности по живот и личну имовину пролазника. Стога се у старија времена („во турско“) ишло из Дебра у Стругу преко Коцацка, Елеваца и више Сељаца у Жупи на Локов, па отуда кроз Закамен и Зло-Стрну на Мислодежду и даље. Тај се пут у Локову и сада

зове именов „Старо Цаде“ или „Долно Старо Цаде“. Изнад места Лучишта се одвајао крак тога пута и ниже Али-пашице, крај Сливице и кроз Радомирово (два негдашња села) водио у Песочане и Ботун и настављао или према Прилепу преко Железника или у Охрид и даље преко Преспе у Битољ. Том везом се зацело и у време путовања Амија



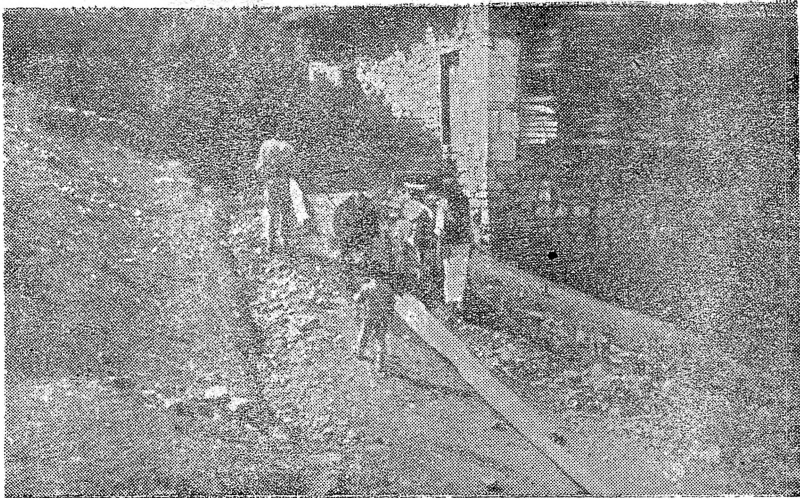
Снимак 2: Одлазак на рад са колевком на леђима „вежано“

Буеа ишло од Горњег Дебра преко планине (Кара-Ормана) и Ботуна ка Прилепу⁸. И тај се пут у Сељцима и Ржанову зове именов „Старо Цаде“ или „Горно Старо Цаде“. Оба његова крака су на Лучиштима у подручју Сељаца имала свратишта за путнике и њихову стоку, где су и сада трагови од грађевина по имену „Стари Анои“.

Имена предела, насеља и места

Име предела. — Малесија је код својих становника и у народу из свих предела који је окружавају позната једино

под тим именов⁹. Само становништво Поља струшкога („Пољани“) понекада каже и за насеља у Малесији да су „Горни Села“; али то име дају сви пољани из околине Охридског Језера за суседна села по ободу котлине која су на вишим косама, па и за села у Дебрци. Становници Малесије називају себе именов које употребљавају и њихови суседи, а то

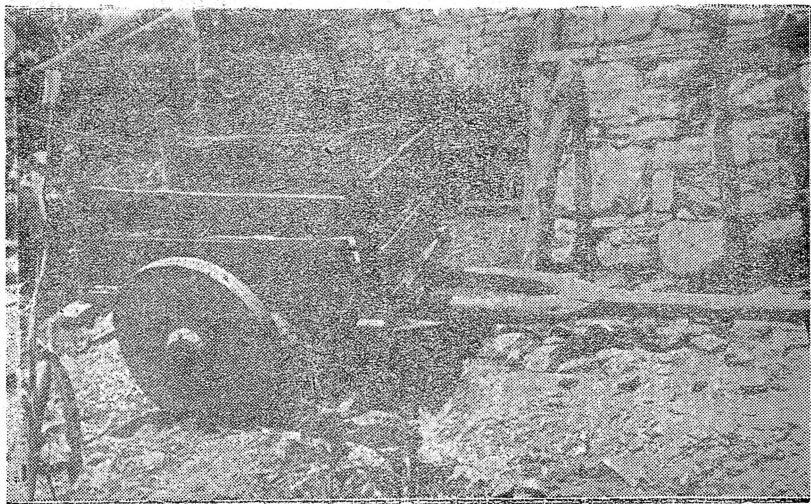


Снимак 3: „Влечење греди со ојница“ у Ржанову

је „Малесори“ и „Малесорки“. Записано је да народ у Голлом Брду, насељен делом у Македонији на истоку од арбанашке границе, употребљава и за њих име „Шопје“¹⁰, зацело из потсмеха. — У селима Малесије се може чути и казивање о пореклу и значењу имена њихова предела. Неки људи знају да у Арбанији има предела са таквим именов и да означавају „планинско место“. Један старац из Збажда је рекао да „ова земја била *мала асија* од турскиот цар, што значит „против“; за теја „Малесија““. Али Малесија није никада била цела „асија“ (хас, то јест „царска земја“), него само један њен мали део око данашњих Присојана, на месту Металици, који је био дат као „емљак“ (пољско имање) некое Метали-бегу; али је заиста била немирна, устаничка и *прошив* Арбанаса и Турака¹¹, — и пошто није „признавала цара“, прозвана је „Малесијом“. У томе значењу схватају реч „малесију“ и становници Голога Брда¹². Уствари, „малесија“ је арбанашка реч (*mal'esi*) и значи „Berggegend“ или „брда“¹³. Према томе, „Малесори“ и „Малесорки“ је арбанашка ознака за „Брђане“ и „Брђанке“. Али има много разлога веровању да се предео раније није звао тим арбанашким именов, него да му се давао словенски назив по-



имену његова највећег насеља које су арбанашки пљачкаши уништили крајем XVIII или почетком XIX века, по Закамену. По њему су се и становници из других села у суседству звали изван свога завичаја Закаменцима или су говорили да су „од Закамен“. То се име могло употребљавати код преосталог старог становништва у пределу још само неко



Снимак 4: Кола са пуним точковима у Збаждима

време после пустошења свих насеља, а свакако до двадесетих година прошлог века, када се постепено увукло и данас једино одомаћило арбанашко „Малесија“ за цео предео у сливу Големе Реке, *име за које не зна скоро нико од данашњих најстаријих поштомака исељених Закаменаца*, осим понеких који су се населили одмах до Малесије, на источној страни Кара-Ормана¹⁴. Малесијом су морали прозвати предео у сливу Големе Реке само Арбанаси који су се доселили у суседне пределе, на првом месту у Горња Села над Пољем струшким, из своје постојбине у северној Арбанији и са собом донели име своје Малесије и пренели га на брдовити предео северно од њих. То име су потом лако прихватили данашњи старији људи и њихови очеви или дедови који су били печалбари и у Арбанији.

Имена села. — Присојани су добили своје име од македонске речи „присој“ која означава „место изложено Сунцу“. Село с истим именом има у југоисточној Арбанији¹⁵, а са сличним („Присојница“) у долини Радике¹⁶. Име села *Збажда* („Збајжди“) је дошло од предлога „съ“ и корена „бжд“ (*събжд)¹⁷. На ту основу упућују различити изговори ста-

рога словенског носног гласа „ж“ у Жупи и Дримколу дебарском („Збожди“ и „Збожде“), у Дебрци („Збажди“) и у Пољу струшком и охридском („Збажди“, „Збожди“¹⁸ и „Збажди“). Може бити да се тако прозвало по некоме личном имену „Събждъ“¹⁹. *Ржанов* се прозвао својим данашњим именом по гајењу ражи („рж“) око њега, чијом су сламом („ржаинца“) и данас покривене скоро све куће у селу. Завршетак је могао доћи свакако по угледу на облик имена „Локов“²⁰. У имену села *Локова* („Локов“) треба тражити извор у старој словенској речи „локи“ (други падеж „локъве“) ²¹ или, делимично и по народном предању, непосредно од именице „локва“ (у облику „локов“, као и месно „црков“²²), јер је на тлу данашњег села заиста раније била локва, према којој се некад и насеље звало именом „Локвица“, а може бити и „Локва“. Сва четири села су први пут забележена у *Поменнику* („Кодика“) Манастира Светога Јована Бигорског у облицима „Прісоџни“, „Збожди“, „оржаново“ и „Локовъ“²³. Ако се име села „Локва“, које се помиње у грчком натпису из друге половине XIV века у цркви Цара Константина и царице Јелене у Охриду, односи на насеље око локве старе Локвице, зачетка Локова, у томе би случају оно било најраније записано село у Малесији²⁴.

Називи места. — У Малесији има много назива за њиве, ливаде, крчевине, пашњаке, шуме, крашке површине и стене, изворе, локве и реке. Често се у оквиру једнога места налазе делови са засебним именима. Њима је народ дао данашње називе из многих узрока. Називи су најчешће састављени од разних придева уз именице.

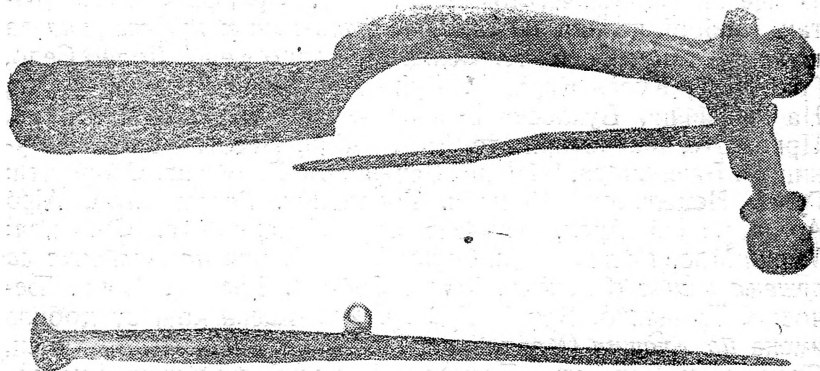
Њиве се често називају *по имену власника* (Маркина, Ваковска Нива, Калиноски, Јанкој Нивје, Стојкоски Орници) и *по величини* (Голема Нива), али су већином у оквиру места са другом ознаком. — *Ливаде* се зову *према положају* или месту на коме су (Горна Ливада, Горно Ливађе, Вршечки Ливађе), *по облику земљишта* (Рамна Ливада) или *по саставу* (Милеа, Бошко, Митреска Ливада, Малкучеј Ливађе). — *Крчевине* се називају речју „лазои“ (Лаз, Груји Лазои), а *пашњаки различито* (Поле, Голиње, Рудина). — Многа су имена места постала *по развој врсти растиња* (Перулика, Ђе Папајине, Лопушно, Сеништа, Дрење, Ореот, Јаорец, Сливица, Лозја, Печати Буки, Леништа, Просишта, Граишта, Лучишта, Шумје, Церов Дел, Кара Орман, Ваковска Бранеинца) или деловима његовим (Уз Корен, Чатал'аец, Фурка) и *по животињама* (Кобиличишта, Мечка, Пчела). Највише је назива *по облицима тла* (Планина; Крајни, Високи, Црвени Рид, Зло-Стрна, Гребен, Вршец, Под Вис, Коце, Преслап, Самарница, Долои; Глобоки, Шибал'кин Трап, Урвишта, Големј Кутел, Ралéј Кутли, Мечкина Дупка, Мала Пеш), *по камењу и красу* (Марков, Мечкин, Орлов, Гавранов, Рамни, Лош,

Големи, Црвен, Црни Камен, Плоча, Грмадишта, Острилци; Чиста, Гола, Голема, Марина, Малића или Марића Краста, Кра-сје), *по врши земље* (Ума, Лепеинца, Дебелчица, Благача) и *по односу на Сунце* (Марков, Жални, Малки Присој, Присојани). Разне *врше вода* деловале су на стварање неколиких имена места (Извор, Извори, Крколци, Јабел; Бела, Студена, Добра Вода; Голема, Коча, Мифтарб Река, Река; Кравја, Смилкоска, Тимче Млака, Млаче, Локвица, Локов, Бара, Езериште). Знатан је број назива *по селима, градовима и грађевинама* за људе и стоку (Селиште, Селишта, Старо Село, Долно Село, Градиште, Кула, Караула, Кућишта, Ружина Кућа, Порта, На Водеинца, Буклеска Водеинца, На Црков, Под Црков, Црквиште, Манастириште, Ђе Гробон, Неестин Гроб, Катуништа, Бачилишта, Шабано Бачило, Ђе Бачилана, Слоништа; Гулеј, Неделкоски Кошари, Гоедарник, Голем Агар, Ајрб Аргач, Лајко Арен, Камнена Стрга, Кармишта, Солишта; Умски Мос, Милко Мос, Орло Седало), или *по местима за вршење жића* (Еђупско, Рајко, Србино, Гркићо, Попо, Ђечоско, Трајческо, Брчијо Гумно). Има имена која су добила имена *по људима* (Мартиница, Металица, Милинец, Браткоец, Станишеец, Касамица, Ђемоица, Гулеица), по њиховој *народности* (Власићеец, Влаишта), по *звању* (Бегоиште), по *заседама бораца* (Пусијите), по *оружју* (Шпатарец) и *по разним другим речима* (Кукуда, Врглишта, Врање, Куштица, Типец, Бигла, Ђурко Леко, Кара Ђуз, Прпушкоец, Редеша).

Трагови старих насеља

У Малесији нису истраживана *стара насеља* и њихови трагови и знаци (светилишта, гробља, предмети, новац), па се о њима и мало зна. Приликом припремних радова ради подизања задружне зграде за стоку на месту Орео крај Ржанова, сељаци су открили два гроба с очуваним костуром. У једноме гробу су била два предмета од туча (копча и шиљаста направа која је могла служити за лекарске потребе; видети снимке 5 и 5а) из времена између III и IV века *римскога доба*²⁴. Недалеко одатле нађени су делови од великих врчева и један стари бунар. Локвенци кажу да око њихових цркава има и „римски гробишта“ на која су наишли приликом укопавања својих покојника (видети једно од њих на снимку б). У њивама на Дебелчици више Ржанова су изораване велике кости за које народ каже да нису биле „од наши луђе“, него „од пцоглавци“. На Металици код Присојана су сељаци нашли велике четвртасте опеке. На Кућиштима до Присојана, на Ореу и Дебелчици крај Ржанова људи су налазили старе сребрне и бакарне новце. Неки од тих бакарних новца, по имену „Костадинчиња“, које су сељаци налазили на Градишту и око Лепеничке Куле близу Присојана, из каснијега су времена.

На трагове насеља из *Средњег века* упућују и називи неколиких места у Малесији. У подручју Присојана има место *Градишћа*. Сада се на њему разазнају гомиле камења („грмађе“). Народ прича да је некада ту био стари град, да је имао кулу чије је камење у зидовима лепљено малтером („со вар“). За време неке Борбе су у кули били дуго времена под



Снимци 5 и 5а: Предмети из римскога доба
нађени у гробу на Ореу крај Ржанова
(копча и вероватно некаква лекарска справа)

опсадом становници тога града. Нападаци су прекинули довод воде и позвали браниоце на предају. Али како се народ у кули није предавао, завојевачи су позвали њихове жене да изиђу и понесу са собом само то што им је најмилије. Каже се да су на тај позив жене упртиле на леђа своје мужеве и са њима напустиле кулу. Тако су ослободиле из опсаде своје борце. Мало даље одатле има место *Лейеинчка Кула* на коме је некада била тврђава. Крај ње су се мачевима („со шпати“) посекле неке војске, па се по томе и цела околлина, један јаки извор и река у њој зове именом Шпатарец.

У Малесији има знатан број места на којима су до пре више од једнога века била насеља. О њима сведоче и трагови, и предања народна, а често и називи. За једно од тих насеља се тврди да је било прилично велико („град“), а за остала да су била већа или мања села. — На југоисточном делу земљишта Локова, на северном крају Зло-Стрне, било је некада велико насеље, „град *Закамен*“ на месту које се и сада зове Закаменом, над којим се диже Закаменско Брдо. Закамен је имао цркву Успења Богородичина и мало источније одатле манастир посвећен Светоме Спасу, од којих и сад има видних трагова по имену Црквиште и Манастириште. Кроза њ је пролазило Старо Цаде којим се ишло од Дебра до Струге. Остаци тога пута се и данас

распознају. Сада је по Закамену набујала млада шума, а међу затрављеним пропланцима има и нека њива. Приликом орања налазило се камење од кућних основа. Ниже негдашње цркве има мали извор свете воде („јазмо“), а сасвим доле избија највеће врело у Малесији по имену Црквиште²⁵. — Ниже Лепеинчке Куле на земљишту Присојана има место са



Снимак 6: Положај Збажда

њивама, ливадама и изворима које се и сада зове именом *Селишта*. На њему је, по предању, било село *Лепеинца*. Ту су још видни остаци од кућа (зидови и гомиле камења) и од двеју цркава, Владића и Богородице, око којих има старих гробова и хрстова. Говори се да је на Владићу био закопан неки владика. Тамо народ иде о заветини, носи крсте и прави „записник“ на дан Светог Атанасија и Мале госпође. — У *Металици*, где су сада њиве и ливаде са шумом наоколо и једним јаким извором, некада је било *Старо Село* са црквом Светог Илије, у чијим су рушевинама сељаци нашли „кадалница и потир“. После некога времена је на томе месту постало велико имање („чифлик“) некога Метали-бега, чије су две слуге касније основале Присојане²⁶. Присојанци кажу да се у Металици некада копало злато, а да је крај ње, на месту Гавранов Камен, била „леарница за железно“. Може бити да се име „Металница“, које се помиње као село у Трескавачком поменику из XVII века, односи на ову Металицу^{26а}. Пре уласка у Присојане на путу из Мислодежде има равно, обрађено место Поле и у њему крај под именом Кућишта. Ту је пре близу једнога века и по било „*Село Поле*“. На једној његовој страни и сад има место Ружина Кућа, а до ње, западно од пута, место На Црков са разрушеном црквом Светога Николе и са јасним траго-

вима од старог гробља између крупних храстова. На месту те цркве, које је сад угнуто, нашло се „кандило од камен, полилеј, потир и рутишта²⁷ од попот“, али су све те ствари 1903 однели или уништили Турци. Око те цркве су до пре осамдесет година били закопавани умрли Присојанци. Сада се тамо иде о заветини и прави запис у храстовима. Јужно од тога простора је била црквица села Поља „Свети Таназија“. Њено место је сад ограђено у облику потковице, а у средини има дрвени крст. Као да се и ту познаје камење од гробова око којих су храстови. — У подручју Збажда или на граници са земљиштем суседних села има неколико трагова старих села. Ниже Збажда има место које се зове *Селиште*. На њему је у ранија времена, када је у Закамену био манастир на садашњем Манастиришту, било село. Ту се и сада могу распознати остаци зидова од кућа. О постојању насеља сведоче и старе воћке (ораси, крушке) и довољно воде за пиће. Сада су на њему појате („кошари“) за ситну стоку. Предање каже да је и на месту *Горно Ливађе* било село, и то прилично велико. Сада су тамо благе ледине с изворима богатим водом, али нема више никаквих видних трагова од насеља. *Сливица* је место са много извора пријатних вода, великих травњака и бујне забрани („бранеинца“), која се не сече зато што се цело земљиште под њом и око ње сматра светим („ваковско“). На Сливици има разрушених зидова од цркве. Народ каже да је на томе месту било село „рисјанско“. Више Сливице, у Кара-Орману, на месту *Радомирову* („Радомироо“ или „Радимироо“; али има предање да се раније звало „Владимиро(во)^{27а}“) и данас стоје над земљом делови зидова негдашњег села²⁸. Једна народна песма опева „Радомироо, село големо“. У Кара-Орману, сасвим мало изван природних граница Малесије, на страни окренутој планини Славеју, било је некада велико село на месту *Влашки Кући*, о чему сведоче и прилично видни остаци од зидова. У њима су живели „Власи“ сточари крај извора и садашњих рудина. На супротној страни од Влашких Кућа, преко реке на осоју, стајало је село *Канео*. Из ових села и насељених места у подручју Ржанова су се о некоме празнику скупљали на сабору момци („јунаци“) и девојке са својим родитељима на месту Езериште и ту су сваке године проводили дан уз играње, певање и весеље, док их једнога пута нису напали, растерали и посеekli неки „Турци“²⁹. — Ниже Ржанова има пространо степенасто место *Селиште*, на коме су сада ливаде, па се по њима зове и именом Ливађе. На њему је некада било село. Старији људи причају да су под лединама остали стари гробови. Вода са Извора из Ржанова протиче кроз Селиште и одржава ливаде. Друго село је било на *Ореу*. У једноме његову крају је било Еђупско Гумно. По предању, крај њега су живели и на њему врли жито неки Цигани. За време

копања нађено је ту угљевље и троска. У изворишном делу Уме било је некада село *Ума*, које је на Гавранову Камену имало цркву. Ту је нађено кандило. Подаље више Ржанова, на једној високој заравни са њивама које припадају Павлевцима, било је село *Дебелчица*. На два места усред необрађене површине стоје кружне гомиле камења, од којих је једна левкасто угнута. Народ сматра да су то били сеоски бунари који су власници њива засули камењем што су вадили после сваког орања. Том приликом су налазили и крупније („поизвртени“) људске кости, као „од пцоглавци“. На јужном крају Дебелчице има слабих извора, а на западу је забран. Недалеко одатле, на месту *Големи Кућел*, где сад има њива и дрвећа, било је такође старо село. Његово је земљиште удубљено као велика вртача („кутел“). Некада је на њему била сеоска црква Светог Илије, а сада је само мали знак од камења за свето место („стоит ваковче“). Каже се да су тамо нађени остаци од пекаре. На Свету Недељу, када је заветина у Ржанову, народ посећује са крстима то место и тамо „светит масло“. Мисли се да је некада било село и на месту *За Нога*. На (В)лаиштима и Власићевцу или Влаовици се био заселио најстарији ржански род Влаовци²⁹). — На земљишту Локова такође има трагова и предања о негдашњим селима. Ниже данашњих локовских кућа, на путу ка Ржанову, има место *Долно Село*. На њему су сада њиве. Приликом орања је чишћено камење од кућних зидова. Долно Село је имало неколико кућа када је на данашњем Локову било мање село Локвица. Ту има једна мања чесма („чешмуле“). На путу према Сељцима и Буринецу има место *Красје*, на коме је било старо село. Име је добило по крашком тлу („краста“) на горњем крају. По његову камениту делу се могу уочити остаци од кућних зидова; а на нижем крају, где су настале оранице, све је рашчишћено. Крај њега је, по казивању Локвенаца, у старо време текла садашњом сувом долином вода са негдашњег јаког извора Јабела, по коме се и место око њега означава тим именом. Има и предање како је Јабел смањио своју воду на најмању количину после чега се појавила на Црквишту ниже Закамена. Даље од Красја низ долину, на граници са подручјем Сељаца и Буринеца, има место *Манасириштије*. Ту је био манастир Светога Спаса. О Ускрсу је око њега био сабор Красјана, Локвичана (становника старог Локова), Катуништана, Славилаца (из негдашњег села више Сељаца), Бурличана (из старог Буринеца) и других сељака из суседства. У оквиру старих основа манастирских сад има ново „црквуле“ с иконама. Крај њега има извора и храстове шуме. Посећује се и сад о заветини. Близу Манасиришта је, на граници са земљиштем Сељаца и Буринеца, место *Кашуништиа*, на коме је одавна било село са македонским и циганским становништвом. На њему су сада њиве које су од пре тридесетак година постале сво-

јина Селџана⁸⁰). Насеља Катуништа, Красје, Локвица и Закамен су била на Старом Цадегу доњем.

У народу се ништа одређено не говори да ли су сва та насеља постојала у једно исто време, нити се зна о правој величини њиховој. Више треба веровати да су нека међу њима била сточарска насеља и са мањим бројем кућа, што је омогућавало становништву да опстане на прилично малом простору који захвата Малесија и њени додирни крајеви.

Прошлост и етнички утицаји

За брдско и издвојено земљиште Малесије није до друге половине XIX века остало никаквих поузданих писаних извора који би дали слику о њеној прошлости и њеним ранијим етничким приликама. Стога се за њено старо време може говорити или на основи неких догађаја који су се збили у њену сусеству, или према називима места и остацима из давнина. За новије доба, углавном од пре једнога века и по, има јасних сведочанстава већином у живом народном предању.

Старије време. — На становништво пре доласка словенских делова у Малесију упућују налази старих предмета и грובה на Ореу и Дебелчици крај Ржанова, на Металици и Кућиштима близу Присојана и на гробљима Локова. Неки предмети су несумњиво сведочанство да су понегде на земљишту Малесије живели Римљани.

Предања о Градишту и Кулама у подручју Присојана и њени трагови упућују на могућност постојања тврђава из Средњег века, за које се пре може веровати да су византиске, јер се близу њих налазио новац „Костадинчиња“. Може бити да је на Бигли између Збачда и Ржанова била некаква стражара византиских Грка, на што указује значење тог имена брда⁸¹).

Не зна се да ли су делови Јужних Словена који су дошли у пределе око Охридскога Језера основали у исто време и насеља на земљишту Малесије. Највише се може веровати да су „град“ Закамен и села Лепеинца, Старо Село у Металици, Село Поле, Горно Ливађе, Сливица, Радомирово, Ума, Дебелчица, Големи Кутел, Красје, сва селишта од којих су постала данашња села у Малесији, а свакако још нека друга насеља у њој или крај ње, била прва и најстарија насељена места у томе пределу. О томе сведоче и њихова чисто словенска имена и трагови од цркава и манастира крај њих. Од непозната времена стварања тих насеља до њихова нестанка, прошлост Малесије је сасвим тамна. За њу се нигде не помиње када је, као суседни предели њени, и колико времена била под влашћу Бугара, Самуилових Македонаца, Срба и Нормана све до доласка Турака. Нека имена

насеља и места сведоче да је на тлу Малесије било и несловенских становника. Влашке Куће у Кара-Орману, Влашта и Власишевец или Влавовица и род Влаовци у Ржанову казују да су североисточни делови Малесије били насељени и „Власима“, поромањеним старинцима на Балканском Полуострву. Од њих су једни остали на земљишту Малесије и претопили се у Македонце, и тиме постепено почели губити своје име по народности. То су Влаовци („Влаовцима“ их зову само старији људи, а остало становништво употребљава име „Мартиновци“). Од додира са Власима уопће остале су неке језичке црте и код малесорских Македонаца (на пример прављење именица са наставком „уле“ ради означавања нечега малог или одмила: „детуле“, „колачуле“, „црквуле“), а свакако ће их бити и у некој другој страни народнога живота (најпре у сточарству). На живот или боравак Цигана указује име Еђупскога Гумна. Циганима „Катунцима“ се у народу приписује и део насеља Катуништа; али је могућно да су на њему живели и сточари неке друге народности. Несловенски становници тих обеју места неће бити да су извршили некакав упадљиви етнички утицај на Македонце. Има неколико имена места која су дошла непосредно од Турака (Кара Орман, Кара Ђуз, Али-пашица) или потурчених Арбанаса (Металица), а друга преко Арбанаса Мухамедове вере (Мифтаро Река, Касамица, Ђемоица, Шабано Бачило, Ајро Аргач) из суседних предела (из Горњих Села над Пољем струшким и из Жупе) који су били власници њихови. Остали називи места су дошли од Турака посредним путем, пошто су најпре продрли као речи у месни говор Македонаца (Чаталаец, Пусијите, Караула и други), или од Арбанаса (Шпатарец, Малесија). Турци и Арбанаси су у Малесији имали понегде само своја имања или пашњаке, а није било ниједнога њихова насеља. Али вековни живот под Турцима и давнашњи додир са суседним Арбанасима огледа се у многим странама живота и обичаја и у говору Малесора (осим многих турских, арбанашке су речи „мањак“, „шпати“, „шара“, „шарација“⁸²).

Новије време. — Становништво Малесије је мирно живело у своје пределу све до почетка XVIII века, када турска државна власт почиње да слаби после низа пораза у Европи и услед унутрашњих супротности, што даје повода многим знатнијим лицима и великашима да се осиле и одметну од султана и да постану месни управљачи са називом паше. Од тога времена, па низа цео XIX век и све до завршеног Ослободилачког рата Југославије, често је било много тешких година за Малесоре од арбанашких пљачкаша из даље и ближе околине. Неплодна земља и слабо развијене друге привредне гране, и попуштање државне власти турске, упутиле су Арбанасе из Малесије и Доњег Дебра на пљачкашки начин стицања добара. Они тад упадају у суседне македон-
 Год. зборник, ист.-фил. оддел

ске пределе, особито у сточарске, и одводе читава стада оваца и коза. Од тих недаћа није била поштеђена ни Малесија. Њена богаства у ситној стоци привукла су и Арбанасе из Зајаза у Кичевији. Пљачкања су увек била праћена одвођењем у ропство људи и жена чије је ослобађање било везано са великим новчаним уценама, затим убијањем становника и паљењем села. Та незакоња су била врло честа, особито после гладних година у северној Арбанији. У народу се говори да су једном приликом Арбанаси мухамеданци („Турци“) напали пастире из Влашких Кућа и Канеа на Кара-Орману и одвели много оваца. Касније су о сабору на Езеришту насрнули на свет и посекли многа лица. После неколико година су се устремили на Радомирово, опљачкали га и запалили. У народу се каже да је тад у селу остао само неки „прост чоек“, кога су из потсмеха („на пришега“) звали Петко „Тртушина“. Њега су наоружани разбојници терали да пева. Најзад је и он умакао, о чему је остала ова појединост у песми:

Бегај, Петко, по дружина,
Скршил нога до ужина! („бегашти“).

Страх од тих злих дела већ је ускомешао народ и многи су напуштали своја села. Међу храбрим људима се јавила жеља за отпором. На челу тога покрета је био свећеник Мартин из Закамена. Он је скупио своју дружину из многих насеља у Малесији и крстарио по шумама и суватима да са њом чува слободу својих земљака. Једне године се, по предању, преносило царско благо из Дебра у Цариград по Старом Цадету преку Кара-Ормана према Битољу. Када су његови спроводници са дванаест товара заноћили у селу Сливици, Мартинова дружина их је напала и после дуже борбе побила скоро све и одузела им благо. Један једини спасени „Турчин“ је пријавио властима догађај, и јака „царска војска“ је кренула на освету. Она је ноћу опколила Сливицу, поклала велики број мушких и женских, и, пошто је нашла нешто новаца, спалила све сеоске куће. Одатле су наоружани људи јурнули да казне Мартиново родно место Закамен, највеће насеље у пределу. И њега су опљачкали, претворили у згариште, посекли затечене становнике и одвели са собом неколико млађег женскиња. Ту исту судбину је у зору доживело и Красје, одакле је била Мартинова жена. У народу се живо прича да су потом ради освете опљачкана и попарена сва остала тадашња села у Малесији (Лепеинца, Старо Село на Металици, Село Поле, Селишта збашај, Горно Ливађе, Ума, Дебелчица, Големи Кутел, Долно Село, Катуншта, а може бити још нека мања; Дупница, Славило и Бурлица крај Сељаца и Буринеца у Жупи; Дедено на Дриму више Глобочице, Црско или „Црчко“ у Горњим Селима Поља стру-

шког, и многа друга у сусеству), — али нема разлога веровању да се то могло догодити свима селима у исто време, него да је то морало бити током многих година. Еђупско Гумно су становници напустили од страха, без жртава. Када је био тај покољ у Селу Пољу, већи део народа се склонио на месту Лош Камен, источно од Фурке. Големи Кутел су, по народном казивању, опустошили „Турци Зајажани“, пошто су најпре опљачкали све његове овце. Тај догађај је опеван у „Песна за Големи Кутел“:

Вечерает сто овчари,
 Сто овчари, сто другари
 С еднá лáјца, с еднá пајнца;
 Челник Пејо не вечерат,
 Нештó му се заслúшуат,
 Љутá кучка потцвìкнуат,
 Црн Кáраман подђáвнуат,
 Карá Ђузен⁸³ подблèкнуат.
 Тогај велит челник Пејо:
 „Вечерајте, сто другари;
 „Менé ми се не вечерат“.
 Иштé речот не изрече,
 Нафтасаје јуричките⁸⁴,
 Јуручките арамији,
 Челник Пеја го фатије,
 Го фатије, го врзаје,
 Потераје рудó стадо,
 Рудо стадо небројано;
 Рудо стадо не одеше.
 Тогај велит челник Пејо:
 „Арамији, браћа мили!
 „Пушти́те ми десна рáка,
 „Десна рáка, левó чу́лче⁸⁵;
 „Подáјте ми шарéн кавел
 „Да засвира, да зацвила,
 „Да кинисат рудо стадо, —
 „Нејé учно со терање,
 „Тук јé учно со свирење“.
 Му пуштије десна рáка,
 Десна рáка, лево чу́лче;
 Му дадоје шарен кавел, —
 Ми засвира, ми зацвила,
 Во кавелот ми велеше:
 „Ој Рогушке, штираквице,
 „Ти нé одај правó патем,
 „Тукú одај под пáт, над пáт,
 „Да растуриш рудо стадо;
 „Ој ти сестро Севделино⁸⁶,
 „Ој ти росна детелино,

„Ако спијеш, разбуди се,
 „Ако пијеш, весели се!
 „Ти кажи му на татка ми
 „Да тоарет товар алтан,
 „Да излезет на Пресека⁸⁷
 „Да откупет рудо стадо,
 „Рудо стадо, челник Пеја“⁸⁸.

У Малесији се много говори да су сва та негдашња насеља била опустошена приликом некога „бозгунлока“ или „бозгунлака“ (тојест растројства, распадања, слома или пораза државне власти турске). То је време у западној Македонији и у Арбанији почело од XVIII века и трајало у мањој или већој мери све до коначнога пропадања турске царевине на Балканском Полуострву. Многе године у оба прошла века су доносиле тешке дане појединим насељима и у Малесији од стране арбанашких силника и пљачкаша који су се користили турским безвлашћем. Али се на основи народнога предања може веровати да су нека села била расељена и због куге („од чума“)⁸⁹. Њихове избеглице су у новој средини оставиле предања својим потомцима и осталим сеоским суседима да су дошли од Закамена или из Закамена („од Закамен“), тојест из предела у коме је главно насеље било Закамен. По њему су се безмало сви, осим неких из непосредна суседства са Малесијом (из Ботуна у Дебрци), називали Закаменцима, мада сваки њихов род није могао бити једино из насеља Закамена. На основи казивања најстаријих потомака неких Закаменаца у Кичевији, рекло би се да су први бегунци из некога најраније уништенога села у сливу Големе Реке напустили своје родно место вероватно око 1739 године⁴⁰. А потомци правих Закаменаца, тојест становника насеља Закамена, тврде да је родно место њихових предака било опустошено пре око сто педесет година⁴¹. После кратког времена је нестало и осталих насеља. Последња су настрадала села од којих су настала данашња насеља у Малесији, отприлике у прве три десетине година XIX века. Уништење Закамена и других села у пределу натерало је многе родове на бекство из завичаја. У затишјима после тих догађаја враћао се понеки род из збега, али је трајно остао мали број њихових породица. Са њима су долазили нови родови из суседних или даљих предела. Тако је у Малесији настала осетна етничка промена. Али тај велики догађај није нигде записан у изворима тога доба. Од свих уништених старих насеља а данашњих имена места и селишта у Малесији и суседним пределима која народно предање везује за судбину Закамена, само се Славило крај Сељаца у Жупи јавља у писаним изворима, али касно (у другој половини XIX века⁴²).

После тога великога догађаја са негдашњим насељима

у Малесији, њено преостало и ново становништво је имало и затишја и нових немира. 1878 године су кроза северна села Малесије прошле арбанашке „азбије“ да се придруже у помоћ турској војсци у бици против Руса („Москов“), којом приликом су опљачкале сва успутна насеља (Локов, Ржанов) и убиле неколико људи. „Голи, боси“, а наоружани мартинкама и кривим сабљама, они су певали ову песму:

Не ђибај се, де море Москов!
 Ти не знаиш Дебраните!
 Ће ти идат на вилает,
 Ће ти прајат без удзурлак⁴³,
 Де море Москов, де!⁴⁴

Други јачи потрес је био о Илинданском устанку 1903. Том приликом су турски војници запалили сва села, убили приличан број бораца и других људи⁴⁵ и тиме изазвали исељавање многих породица. Док је становништво тих села дању било у збегу у Радомирову, „Турци Цупанци“ (вероватно само Арбанаси из Жупе) су долазили и плљачкали жито и другу имовину њихову. Ослободилачки рат народа Југославије који се водио и у Малесији од 1943, погодио је највише Локов, када је чета Назима Ризманоског из Горњих Татеша у Пољу струшком починила многа недела и упалила четири куће.

*

Данашња насеља

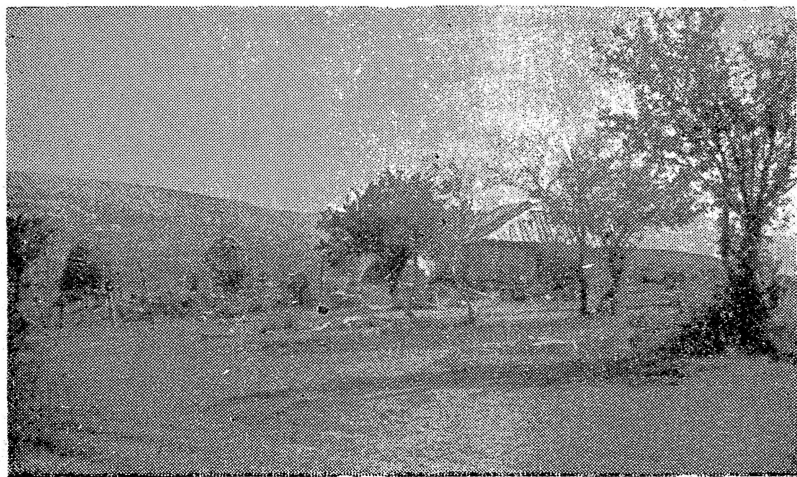
Постанак и старост. — Сва села у Малесији су постала насељавањем предака појединих старих родова из негдашњих насеља која су била у непосредној околини садашњих села. Присојане су подигла два претка данашњих родова Гркићеваца и Шуминоваца која су живела најпре на беговском имању у негдашњим селима Пољу и Старом Селу на Металици, а потом се пре близу 125 година саселила на данашње место које има добре изворске воде и сунчани положај. Збачди су постали од кућа наполичара на имању (метоху) манастира закаменског Успења Богородичина које је било на месту Селиштима близу данашње збашке цркве Свете Богородице. У доба пре више од сто тридесет година становници Селишта су се почели насељавати по косама и заравнима над старим кућама „због боље воде“ и тако створили ново насеље на данашњем месту. Ржанов је постао пресељавањем старих становника непосредно са Селишта ниже садашњег села. Изгледа да је то било пре неких сто четрдесет година. Локов је подигнут у исто време кад и Ржанов, али се тада ново село звало именом Локвица

и настало је од досељеника из Долнога Села, на коме је дуго времена касније било још неколико кућа. Може бити да се Долно Село звало именом Локва, и да се на њ односи податак у грчком натпису из друге половине XIV века у Цркви цара Константина и царице Јелене у Охриду, у коме се помињу неколика села и места у охридској области са црквеним имањима: „следећи виноград, запуштени, у Локви, са истока покрај пута“⁴⁵, вероватно Старога Цадета. Према казивању најстаријих људи из родова за које се тврди да су оснивачи насеља или први пресељеници, може се по појасима одредити време постанка и старост данашњих насеља у Мелесији. Оно пада у почетак XIX века, управо у његове прве три десетине година. Али се сва села први пут јављају у писаним изворима много касно, у другој половини XIX века, и то у августу 1863, у *Поменску* („Кодика“) Манастира светога Јована Бигорског, који је преписан са некога старијега примерка, што значи да су постојала и раније. Тада су Присојани и Локов записани под истим именом, а друга два села као „Збожди“ и „ржаново“⁴⁶.

Положај села. — У Малесији, која је веома брдовита и испресецана дубоким коритима потока и река и знатно издигнута над морском површином, скоро сва села имају обележје таква тла. Ниједно од њих не лежи непосредно уз реку, него далеко над једном њеном страном или на самом развођу са другим пределом. Три села су смештена око извора, а једно око доведене воде. Тај чинилац је био јачи од свих других узрока који утичу на бирање положаја насеља. Присојани су на десној страни речне долине, прилично над њеним дном у правцу севера, по Самарници, крај два јака извора претворена у чесме, на крашком и присојном тлу са средњом висином од 1040 метара над морем. Збожди су на осојној страни нижега дела Кара-Ормана, али знатно над током Големе Реке у правцу истока. Налази се поред многих извора и чесама по стрмоме тлу у облику широког корита, на просечној висини од 1060 метара над морском површином (видети снимак 6). Ржанов је на благој вадастој падини над левом обалом Големе Реке. Налази се око једног извора и две чесме, на осојној страни, на око 1260 метара висине (видети снимке 8 и 9). Локов је на високој и заравњеној преседлини над Големом Реком у правцу запада, управо на развођу између Големе Реке и суве долине која иде према Селцима и Буринецу у Жупи. Село је најравније и највише у Малесији: има око 1340 метара над морском површином. Отворено је скоро са свих страна (видети снимак 10).

Тип села. — Тло на коме су села у Малесији утицало је на њихов тип: уколико је њихов положај на стрмијим

странама, утолико су разређенија. У томе погледу су најдаље отишли Збажди; у њима се само понегде могу видети неколико кућа наблизу (видети снимак 12). Присојани су средње разређености, а Ржанов и Локов најмање (видети снимке 8, 9 и 11). Али ни у Локову нема појаве да су куће слепљене међу собом. Свако се село дели на крајеве („мaли“)



Снимак 7: „Горна Црков“ Свете Петке у Локову са гробљем, на коме има и „римски гробишта“

који се зову по именима родова или по висинском односу кућних целина („Горна Мала“, „Долна Мала“). Око цркве или школе, где је више равнога земљишта, има место за сеоске саборе, које се обично зове „сретселом“.

Кућа, двор и окућница; зграде изван села

Док су насеља у Малесији била на старим местима где су сада селишта, прича се да су куће биле ниске („поземечки“) и само у основама од камења, а са зидовима већином од дрвета и прућа олепљеног блатом. Људи су у њима живели као „колибари“. Када су та села опустела или изгорела и када су се делови становништва преместили на данашња места, куће су умногом задржале тај облик све до почетка XX века, када су за време Илињданског устанка 1903 изгореле скоро све зграде у селима Малесије. До тога времена су биле поземљуше, од једног одељења са „кућом“ за људе и „пандилом“ за стоку, са малим отворима и поклопцима од дасака уместо прозора, са двоја врата („голема“ и „мала врата“), са кровом од сламе или плоча, и са бацом на слемени. Од тога времена многе су куће наследиле

нешто од старих грађевина, али су се унечем и развиле и добиле данашњи облик. Њих су и раније правили месни зидари („мајстори“), а сада је то већином посао Локвенаца.

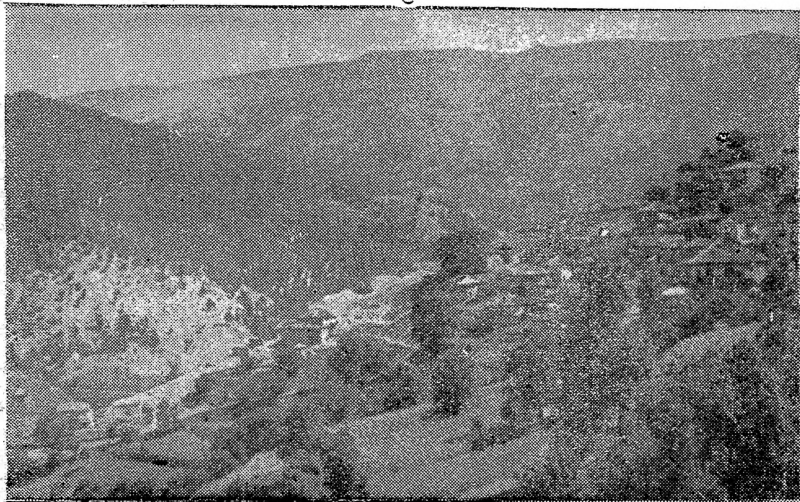
Сада су главни зидови свих кућа у Малесији од камења. Они су са спољашње и унутрашње стране наоколо, на висини од једног до два метра, ојачани дрвеним гредама



Снимак 8: Горњи део Ржанова

(„појаси“). У Збаждима је камење шкриљасто или еруптивно а у свима осталим селима кречњачко, и неправилна облика. Само се по угловима налази и тесано камење. Зидови су споља са свих страна скоро свуда „голи“, а негде су такви само до половине. Горњи део зидова и њихова унутрашња страна је олепљена блатом. Изузетак може да чини само унутрашњост доњих кућних одељења. У селима са стрмим тлом (у Присојанима, Збаждима и Ржанову) у куће се улази са две стране: са горњег, вишег дела земљишта, одакле је кућни зид нижи, улазе људи непосредно или преко малих степеница од дасака (ретко од камења) на „чардак“; а са доњег, вишег дела куће, у одељење за оставу неких намирница („благота“, „мазои“) и ратарских ствари, ковчега, опреме сточне и за коње и говеда (само понегде и за овце и козе), које се зове „ћерал“. У Локову, који је већином у равници, обично се на чардак долази преко високих дрвених степеница (негде двојних; видети прву кућу на снимку 11), а са те исте стране, где је у том случају трем („ајат“), непосредно у „ћерал“. Мањи део „ћерала“ је често преграђен танким зидом („булме“) од греда и дашчица, од исплетена прућа, или негде и од непечене опеке („плит“), олепљеним

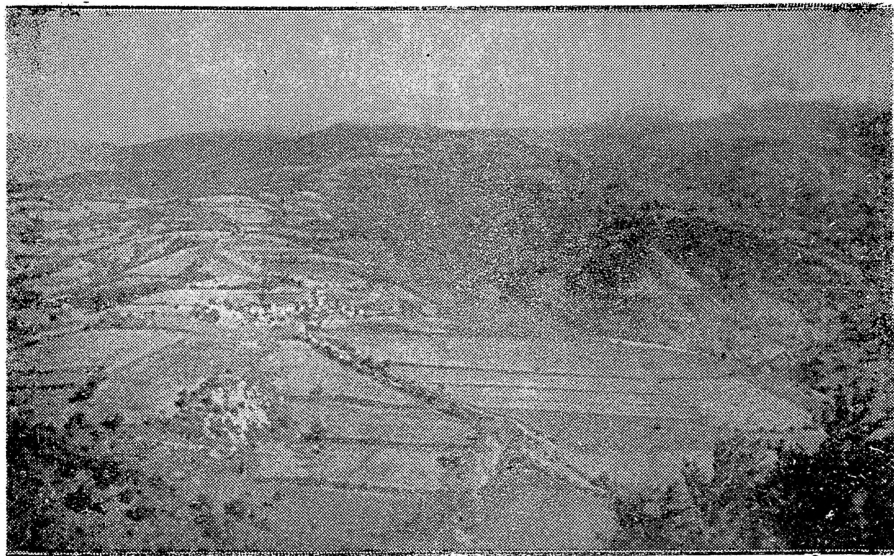
блатом, па се зове „одајче“ и служи као ложница за младенце и за чување невестинске или девојачке спреме у ковчезима. Чардак се протеже на једној кућној страни, већином на дужој, и широк је толико да у њему могу стати „амбар“, разбој, или да се по њему може прострти постеља за лежање или спавање. Чардак се држи на испуштеним гре-



Снимак 9: Доњи део Ржанова. Ниже њега тече Голема Река, а позади је Али-пашица

дама које одвајају „ћерал“ од горњег дела куће, придржава са неколико греда које се спуштају испод стреха, и ослања на друге греде које се дижу са подлоге од камена над земљом. Под чардаков је или од дасака или од краћих дашчица укуцаних од једне греде до друге преко којих је прилепљена земља. Чардак је ограђен у висини од изнад једног метра положеним гредама у које су усправно укуцане неправилне дашчице („пардији“). С угла чардака који је даље од улаза продужава се целом суседном кућном страном, а некада завија и до половине треће стране, пролаз који је скоро у свему направљен као и чардак, само што је ужи (до једног метра ширине) и обично се не ослања на доње усправне греде. То је „телиз“. Он води у нужник („але“) и служи за сушење рубља. Ако су са стране „телиза“ у сусству куће, он је ограђен високим проређеним даскама или је затворен до стрехе. Стрехе се пружају прилично преко чардака и „телиза“ и спречавају да се овлаже од падавина и стварају сенку и хладовину. Ако има „телиза“, то је „отворена кућа“; а ако је без њега, „затворена кућа“. Са чардака се улази на једна дрвена врата у „кућу“, а на друга у

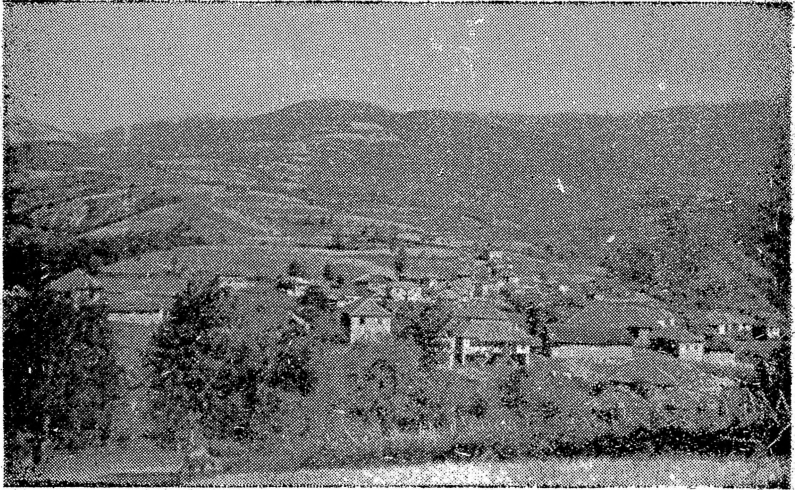
„одају“ („одаја“, „одаа“ или „одâ“). У „кући“ је огњиште („огниште“) на средини од једног основног зида куће (обично краћег). Оно је мало увучено у зид. У његову задњем делу стоји камен, па се све то зове речју „тланик“. Зид над огњиштем је озго мало испуштен као камин, а из његова отвора („оцак“) вире вериге („синцир“) са већом или ма-



Снимак 10: Положај Локова (поглед са Ветерника)

њом куком од жезла („кукалка“ или „кукалче“) о коју се вешају судови од бакра („котлиња“, „ђугуми“). Украј огњишта стоје разни предмети и понеко посуђе. Простор око огњишта се зове „ће огништено“ или „на огниште“, а лево и десно од њега су два „ката“: „машки“ и „женски“. У „кући“ су смештне ствари за чување срестава за исхрану и пића и разни други предмети за домаћинство. Под овог одељења је премазан земљом. Зидови су олепљени блатом од земље и сламе, али су веома чађави („сађосани“) од дима с огњишта. На њима је само негде један прозор који гледа на чардак. У главним зидовима, особито око огњишта, има четвртастих удубљења која могу бити отворена („камари“, „камарчиња“) или затворена дрвеним поклопцем („долапи“) и служе за чување разних мањих кућних потреба и ствари. Са горњих делова зидова вире гредице („башлаци“) усађене на једнакој висини, у дужини од око четврт метра, и служе за вешање разних предмета или одећа. Ако се преко њих стави даска, добија се „полица“. „Кућа“ обично нема таванице. Преко чађавих греда стоје пребачене даске или

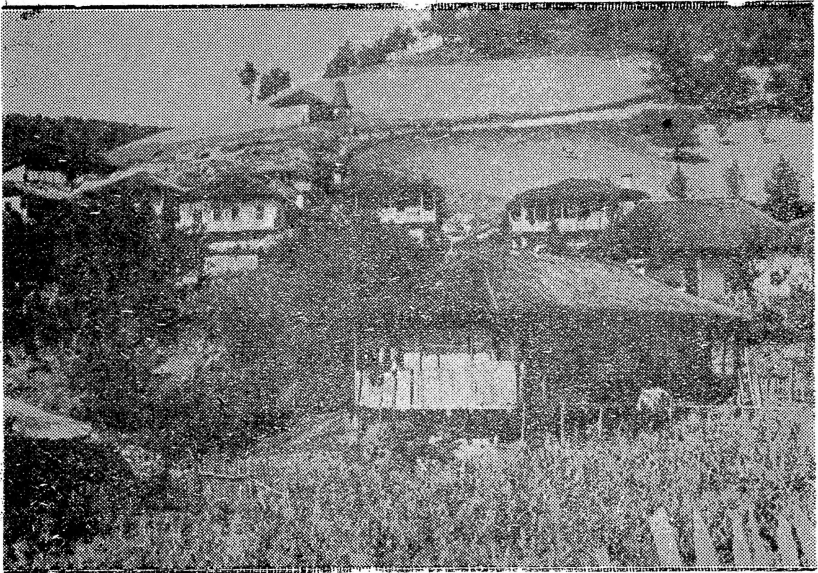
„леси за сушење пченка“ (кукуруза). За горњу страну греда над огњиштем укуцане су неравне дашчице („платици“) које спречавају искрама с огњишта да оду до сламнога крова и да га упале. То је „черен“. На њему се некада суши кукуруз или се чувају разне непотребне ствари. На једном углу „куће“ понегде има дрвени поклопац који затвара отвор за



Снимак 11: Куће у Локову

силажење у „ћерал“ и обилажење стоке зими. Из „куће“ се на „мала врата“ може непосредно или преко „телиза“ ићи и у нужник. Он је од дашчица или прућа, некад и без врата, а покривен сламом или кућном стрехом. Нечистоћа пада на отворено место иза куће, а разносе је живина или свиње, киша или навраћена вода. Танак зид од чатме („булме со петаври“) или од непечене опеке („плиће“) одваја „кућу“ од одаје. Одаја је најчешће са земљаним подом, са „камарама“ и „долапима“, „башлацима“, али има таваницу и два до три прозора. То је чисто, окречено одељење за госте. У њему понегде има и дрвених или железних одара („кревети“). У неким новијим кућама су „кућа“ и одаја растављене уским ходником („салон“). Из њега се улази у „кућу“, одају и на мала врата у нужник, а силази и у „ћерал“. Од таванице или греда настаје кровна мрежа („чатија“). Састављена је од многих греда, летава и дашчица разних величина, облика, положаја и назива (видети цртеж 3 на крају рада и снимак 13). Преко косих греда кровне мреже се прикуцавају мало здељане мотке или „платици“, па се по врх њих слаже ражана слама („ржаинца“, „чукаинца“) од стреха ка слемени (видети снимак 14). На слемени, а некад

и на угловима и странама сламнога крова се постављају дугачке мотке и причврсте за кровну мрежу да не би ветар однео покривач. Куће под сламом често имају на једној страни крова отвор („баца“) који пропушта светлост и дим. Уместо сламе, за покривање кућа служе помало и плоче, домаћи вадасти („турски ћерамиди“) и у последње време



Снимак 12: Куће у Збаждима

творнички цреп („европејски ћерамиди“). Кад има плоча, мора бити „две рала чатији“ да би се обезбедила од рушења због велике тежине. Кућни кров је сада на четири воде, са слеменом или без њега (са врхом као код пирамиде; видети за све ово о кући снимке 3, 8, 9, 11, 12, 14 и 15).

Око куће или са три или две стране њене се шири *двориште* („двор“). Оно је најчешће ограђено лесема од прућа или грања, или плотом од зашиљених букових или храстових дашчица („пардији“), или бодљикавом жицом (заосталом од рата), или камењем, или је сасвим отворено. У њ се улази на дрвена, прилично широка врата од размакнутих дасака са једним крилом. У њему је негде близу куће „фурна“ за печење „пешника“ (хлебова од мешана брашна) или „сомуна“ (од „чиста“, пшенична брашна). Даље од пекаре је „кочина“ или „котар“ за свињу. Свињац је од неравних и размакнутих дасака са све четири стране, а покривен сламом. Понегде има и „кокошарник“. Неке куће имају у дворишту и „кошаре“ од прућа за кукуруз у клиповима, летњу „кошару“ за „браве“ (ситну стоку) и „кошариња од

повит“ или „букариња“ (од шупљега букова дебла) за пчеле. У разређеним селима (у Збаждима) или уопће у двориштима кућа на крају села има и „плевни“. Оне су правоугаоничне и под сламним кровом са два крила, и отворене су на странама ширине од стрехе навише (видети их на снимцима 11 и 15). У дворишту се остављају кола, саонице, теже ратарске



Снимак 13: Грађење куће у Збаждима

справе и разни други већи предмети. Гувна у дворишту су ретка (само негде у Локову).

Са једне стране кућа и од дворишта се понегде (у Збаждима и Локову) пружа *окућница* („ограда“) која је најчешће засејана кукурузом или је у њој воћњак (често у Збаждима). Она је увек ограђена (отуда јој и име). Градине су обично у делу окућнице ближе кући и имају засебну, гушћу ограду. У Ржанову су већином ниже села, у Благачи.

Плевње су обично даље од кућа, а често изван села. Крај њих се могу видети и стогови сена или младог грања са лишћем, уздигнути на гредама или на дрвећу („стоцарници“; видети један на снимку 12).

Воденице су на рекама или ниже јаким врела даље од села. Ваљавице су на водама које се ређе муте.

Далеко од села на некоме заклоњеном месту су подигнуте појате („кошари“) за овце и козе. На пропланцима и пашњацима се праве од леса и заслони („слоништа“) за ситну стоку. Када је гајење оваца и коза било у јеку, близу неког извора и заклоњенијега суватског места имало је и бачија („бачила“). Сад има једно у подручју Ржанова ниже

Али-пашнице (видети снимак 16). Бачије имају видове од густо исплетених леса, а кров од сламе. Места за мужу су од обичних плотова од прућа. Некада су биле за то и ограде од камења („камнени стрги“).

Гувна („гумна“) су скоро сва изван села, близу њива, којих има и прилично далеко. Тиме се избегава тешко преношење снопова и истресање жита.



Снимак 14: Покривање куће ражаном сламом

На многим местима у шуми има лисника („листомници“) од младога грања са хрстовим, габровим или јасеновим лишћем за исхрану ситне стоке преко зиме. Слажу се на дрвећу или око високе греде, изнад земље.

Становништво

Састав. — У Малесији је данас скоро све становништво састављено од православних Македонаца који припадају брсјачкој народној целини. Брсјацима их зову и становници Дримкола дебарског и Голога Брда⁴⁷. У лето 1948 је у њеним селима било 22 рода са 231 домаћинством македонским и 3 куће мухамеданских Цигана, који су као ковачи често покретљиви досељеници. Према томе, Малесија спада међу пределе у Македонији који су остали етнички најчистији.

Старинци нејознаша порекла. — По предању, ни у једноме селу Малесије нема правих старинаца, тојест становника за које би се могло рећи да су од најранијих времена живели на стаништима својих данашњих потомака. За осни-

ваче Присојана има живо предање да су из Шумадије и Тракије. О многим прецима садашњих родова из осталих села се каже да су некад однекуда дошли, зацело и из негдашњих насеља у пределу, као слуге, наполичари, сточари, или да су се склонили у подручје данашњих села од „турског“ насиља или да се спасу од њихове освете („од крв“). То је



Снимак 15: „Отворена кућа“ у Збаждима (са „телизом“ и чардаком)

било веома одавна. Они су најпре живели на селиштима са преосталим или повраћеним старинцима из Закамена и осталих села, измешали се са неким од њих и у томе заједничком животу примили млађи од старијих главне етничке одлике мештана и предања о негдашњим опустелим насељима у Малесији. Са тих селишта су касније прешли на места данашњих села. За њих се сматра да су оснивачи садашњих насеља у Малесији. Таквих старинаца непозната порекла у пределу има окупљених у 12 родова са 174 домаћинства. По броју родова, њих има нешто мало изнад половине од свих родова и три четвртине од укупног броја домаћинстава.

Досељеника у Малесији има 10 родова са 60 домаћинстава. Од њих су 5 родова са 23 домаћинства из суседних или мало даљих предела македонских (из Жупе, Горњих Села Поља струшког и самога Поља, Поља охридског и Дримкола охридског; у њих спада и једна породица Цигана), а 3 рода са 30 домаћинстава из арбанашких предела на граници са Македонијом који су некада били са словенским живљем (Доњи Дебар). Остала 2 рода са 9 домаћинстава су се преселила из једног малесорског села у друго (у њих

улазе и две породице Цигана ковача чије се даље порекло није могло утврдити). Досељеници су насељавали Малесију и непосредно (5 родова са 30 домаћинстава: по један из Горњих Села и Жупе, и по два из Дримкола охридског и Доњег Дебра) и посредно (3 рода са 21 домаћинством: по један из Горњих Села и Поља охридскога преко Поља кор-



Снимак 16: Бачије ниже Али-пашнице

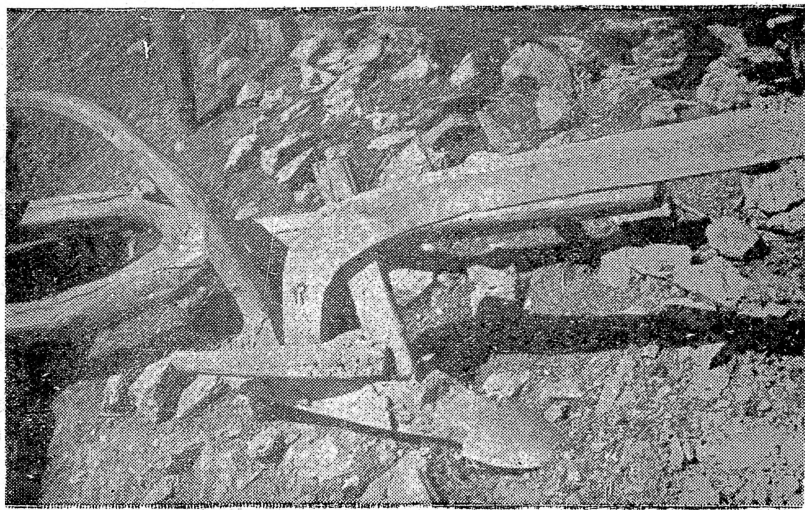
чанског у Арбанији и Жупе, а трећи из Доњег Дебра преко Глобочице на Дриму). Унутрашње сељакање седам породица из два рода је извршено непосредно, а два домаћинства (Цигана) посредно.

Узроци досељавању македонских родова су били различити. Скоро су сви бежали због неслагања са „Турцима“ (Арбанасима) или због њихова пљачкања и других насиља (8 родова са садашњих 50 домаћинстава). Само је једно домаћинство дошло ради посла као сеоски ковач. Унутрашња сељакања су настала у тражењу боље земље за обрађивање (1 род са 3 домаћинства), у жељи за зарадом (2 домаћинства), или доласком у тазбину (1 род са 4 домаћинства).

Време досељавања у Малесију је почело од око године 1800 и трајало углавном током целе прве половине XIX века.

Исељавање становништва из Малесије се вршило у два главна маха. Најпре је почело исељавање старинаца из опустошених насеља почетком XVIII и достигло врхунац крајем тога и почетком следећег века. Из Малесије је тада потекла

јака исељеничка струја која је ишла мало на запад (у Дримкол дебарски, Арбанију, црногорско Приморје и у Италију⁴⁸), а особито према истоку и североистоку. Она се кретала преко Дебрце и у њој се мало задржала; одатле је делом ушла у Горњи Железник, али се знатно настанила у пределима Кичевије, а највише у Поречу. Са тих предела је зако-



Снимак 17: Рало из Збажда

рачила и у Поље прилепско, у висинска села југозападно од Скопља и у Горњи Полог. То је чувена *закаменска сџура*. Досадашњим испитивањима је утврђено да се од тих старих становника Малесије, од „Закаменаца“, иселио знатан број великих родова — најмање 49, тојест преко двапут више него сви родови у садашњим селима Малесије — са великим мноштвом породица (бар 649, што значи скоро трипут више него у свима селима Малесије) и да сада живи у многим насељима (зацело у више од 39) изван свога старога завичаја⁴⁹. После тога догађаја као да је настало смиривање и за исељавање се мало зна⁵⁰. Али се то затишје прекида у другој половини XIX века, када је за последњих тридесет година напустило родно место 27 домаћинстава и отишло већином у суседне пределе и у неке удаљеније, а сасвим мало у друге државе (у Немачку и Бугарску). После неуспелог Илињданског устанка 1903, исељавање узима већег маха. До Балканског рата („прво српско“) из Малесије је отишла 31 породица. То је време одлажења у стране земље (у Аустрију и Угарску, Немачку, Чешку, а мање у Румунију, Бугарску, Аргентину и Сједињене Америчке Државе) и у Ср-

Год. зборник, ист.-фил. оддел 3

бију са Војводином, у Приморје Црне Горе, у Хрватску (у Копривницу!), а најмање у Македонију. Од 1912 до краја Првога светскога рата иселила се 23 домаћинства, већином у југословенска насеља (и у Марибор!), а мање изван земље. Отада до Другога великога рата, 48 породица. Оне највише одлазе у Охрид, мање у друга суседна насеља, а најмање у стране земље. За време Ослободилачког рата и после његова завршетка, Малесију је напустило 45 домаћинстава (ту спада и један цео род од четири куће), највише у Банат (особито у Јабуку крај Панчева) и у близину Прилепа (Ново Лагово). Многи међу њима су се исељавали као момци или без чланова своје породице, па су се тамо женили или одатле доводили своју чељад, а потом дељењем стварали већи број домаћинстава. Тако је Малесија била и остала извор исељеника. На унутрашње сељакање долази пет кућа.

Узроци исељавању старих Закаменаца су била, по предању, „турска“ (арбанашка) пљачкања и насиља, повезана са поклоњем и паљењем села, а вероватно и заразне болести (куга или „чума“). Бројем нарасли, привредно ослабљени, и без личне и имовне безбедности, они су морали да беже из свога завичаја. И касније, почев од друге половине XIX века, неразвијена производња, одвођење ситне стоке, и повремени ратни потреси, све то гони становнике Малесије да траже изворе за живот изван ње. Многи су се људи отселили на тастово имање. После Ослободилачког рата исељавање се извршило због жеље за плодном земљом и одлажењем на разне службе или рад по градовима.

Број становника. — Малесија је врло здрав предео. У њој је смртност мала, а природни прираштај велики. Али је исељавање из ње знатно смањило број њена становништва. Пре педесетак година је у свима њеним селима живело укупно 1710 лица⁵¹, а 1948 је у њој било 1242 стално присутна и привремено отсутна становника. То значи да се за пола века Малесија смањила за 468 лица.

Привреда

Брдовито и већином крашко тло Малесије, са много пашњака по високим деловима планина и пропланцима између густих шума а са мало земље за обрађивање, деловало је и на посебни развитак привреде њених становника. У народу се говори да су се у ранија времена старинци и оснивачи данашњих села бавили скоро једино сточарством, управо гајењем оваца а потом и коза. Средином прошлога века је свако село у Малесији имало записано на „челепу“ између три и пет хиљада „брави“ (оваца и коза), али је уствари било свуда још за пола више непријављених глава. За Присојанце се говори да су у турско време, када је у

селу било само девет породичних задруга, имали око 12.000 пријављених глава, али се тврди да турске власти нису знале бар за још око 6000 других, да би сељаци избегли плаћање пореза. Та стада су лети чували пастири са челником на многим местима у планини која се и сада зову именима „бачила“, „кошари“, „слоништа“ или „стрги“, а зими негде до села, у многим торovima („трла“). Живу стоку и њихове производе (вуну, кострет, сир, масло) су продавали у суседним градовима (у Дебру и Охриду, а потом у Струзи) и са тамошњих тржишта доносили жито и друге домаће потребе. У току целог XIX и неколико година на почетку XX века арбанашки пљачкаши повремено нападају пастире и одводе читаву стада оваца и коза. Највише је страдала збашка стока. У Присојанима људи осамдесетих година старости памте да су им до свршетка Ослободилачког рата арбанашки пљачкаши из Доњег Дебра и Малисије или из Зајаза у Кичевији седамнаест пута одводили велики број оваца и коза. На тај начин је опадала та грана привреде. Она је осетно смањена 1948, када су престали да гаје козе ради заштите шуме. Многи власници оваца су доскора удруживали своју стоку коју је напасао најмљени пастир, па су млеко добијали редом по недељу дана („на руга“). У неким селима Малесије су сад овце задружна својина. Под Алипашицом у подручју Ржанова има једне бачије, али су овце својина Жупљана (видети снимак 16). Када је сточарство било у јеку, земља се обрађивала сасвим мало, обично само око села или недалеко од њих на погоднијем месту, у чему је предњачио Ржанов гајењем ражи. Упоредо са смањивањем гајења оваца и коза расло је ратарство. Али како су те засејане површине бивале недовољне за исхрану свега становништва, сељаци су почели да крче шуме и праве нове оранице. Тако су постали многи „лазoi“ (крчевине). Због слабе земље а мало стоке за ђубрење, једне се њиве остављају да „прележе“ неко време, обично две до три године, као „прелодзи“ док се друге угаре и сеју. Земља се оре ралом (видети снимак 17), а у новије време, али само по бољим и равнијим њивама, и железним „обртачима“. Највише се сеје раж, потом јечам, овас, кукуруз (особито крај воде, али и „сушна пченка“ или „брвјак“) и пшеница („колку за в црков“), а и уров и детелина за стоку. Усеви сазревају касно, често и у позну јесен, када се сноплe носи кући и суши на гредама над огњиштем („на печалник“). Жито се врше коњима или воловима на гумнима крај њива, па се одатле доноси у хамбаре. Раж се истреса ударањем („со чукање“), а неоштећена слама („чуканца“) служи за прављење ужади („јажици“) за снопове и за покривање кућа и других зграда. Друга слама и кукурузовина се даје стоци. Понегде се гаји и конопља за кућне потребе. У градинама („бавчи“) се сади црни („кромид“), бели лук („лук“), празик,

(„преж“), купус („зеље“), паприке („пипер“), тикве, у новије време и кромпир („кртели“) и понегде парадаиз („црвени патлици“). Неко поврће касно сазрева због хладноће у пределу. У градинама се редовно негује цвеће, босиљак, цунцуле, „чалма“ и каранфил („карафил“). Пасуљ („грав“) увек успева крај кукуруза. Воћака највише има у Збаждима; али и остала села имају доста самониклих ораха, дудова („мурвенки“), понеку јабуку и крушку, трешњу („черешна“), а највише дивљег воћа, на првом месту шљива („пољски сливи“), па дрењина („дренки“), глогиња („глођуни“) и купина. Један део плодова се продаје (ораси), други се једе или суши за кување, а трећи служи за печење ракије. Грожђе је некада много успевало на местима која се и сада зову Лозја, а данас има само кућних лоза („лозници“) чије се стабло пење по дрвећу у дворишту или уз неку страну куће. Ливаде су на разним местима сеоског подручја, увек украј воде, и дају одлично сено. — Шума се употребљава за многе сврхе. Ранијих година су правили и дрвени угаљ („јаглен“, „ћумур“). Од стабала се добијају греде за куће и друге грађевине (воденице, ваљавице, мостове), за ратарска оруђа (за јармове, рала, саонице, кола, држаље за сечире, мотике, лопате), или за огрев и потребе у кући (за ковеге, наћве и друге предмете у домаћинству), или за стоку (за самаре). Од грања са лишћем се праве лисници за исхрану стоке зими. Иако по Малесији има доста дивљих животиња, лов није особито развијен. Рибе се хватају само о неким празницима. Од домаћих животиња имају коње, а сасвим мало мазге и магарце, и већином им служе за пренос терета, јахање и вршење. Држе и говеда за вучу, а сасвим мало и за млеко. У кући имају и свиње. Ретке су куће без пса. Од живине имају само кокошака.

Све набројане гране привреде, међу којима су неке ранијих година биле на нижем ступњу развитка, нису могле да задовоље животне потребе становништва чији је број растао. Када су се тим узроцима придружили пљачкашки напади Арбанаса, одрасли мушкарци су бежали из својих села и тражили нове изворе за живот целе породице. Тај рад изван свога роднога места или печалба („гурбет“) захватио је сваки род у Малесији и скоро сваку породицу. Изгледа да печалбарство почиње од краја XVIII или почетка XIX века. Највише га је ојачало арбанашко одвођење стада оваца и коза. У Присојанима најстарији људи кажу: „Дури беше стоката, немаше гурбет; а кога почнаја да не крадет, тргнавме“. Печалбари су се запошљавали по градовима у границама данашње Југославије, од Македоније до Словеначке; али су ишли и изван ње и хватали се ма каква рада: у Арбанији су били пилари; у Грчкој угљари; у Бугарској посластичари и бозације; у Румунији калдрмције и пекари; у Мађарској, Чешкој, Аустрији и Немачкој посластичари, — али бозу нису

правили, јер „кај имат пиво, не оит боза“; у Америци пекари и творнички радници. Тим истим пословима су се бавили и по Југославији. У Македонији су Присојанци познати већином као посластичари („шећердији“, „алвацији“), Збаждани као пилари („шарацији“), Ржанци као столари и зидари („мајстори“), и Локвенци као зидари.

Б. ПОСЕБНИ ДЕО

Опис села

1) Присојани

Присојани (понекад и „Присдани“) су село на југу Малесије. Њихово земљиште се граничи на истоку са потесима Црвене Воде у Дебрци, на југу са подручјима Похума и Ми-слодежде у Горњим Селима на ободу Поља струшкога, на западу с имањем Глобочице у теснацу Црнога Дрима, и на северу са земљиштем суседних Збажда. Сеоска међа иде наоколу по местима Распаће, Голá Краста, Фурка, Рамни Камен, Големá Река, Гулеј Кошари, Самарница, Кочá Река, Шумје, Горни Ливаће, Рамна Ливада, и враћа се на Распаће. На томе подручју су њиве, крчевине, ливаде, пашњаци и шуме: Мала и Голема Металица (негдашње село, сада најбоље њиве), Гавранов Камен, Кукуда (јак и хладан извор), Градишта (негдашњи град са тврђавом), Поле (негдашње село, сада њиве) и Кућишта, Ружинá Кућа, На Црков (негдашња Црква светогa Николе са старим гробљем), Голема Река, Црвени Камења, Станишеец, Жални Присој, Мечкини Дупки, Гркићó Гумно, Самарница, Малића или Марића Краста, Кочá Река, Лепеинца са Лепеинчком Кулом и Солиштима (трагови негдашњег насеља), Шабано Бачило, Присој, Студенá Вода, Врглишта, Над Поле, Перулика, Попó Гумно, Куштица, Маркина Нива, Урвишта, („се урвит земја“), Мартинаца, Лаз, Кутел, Гребен, Лозја (негдашња), Долна Ограда и Млака. Скоро цело подручје Присојана је састављено од краса („краста“) који је беличаст и црвенкаст („бел и црвен камен за вар“). По њему има великих површина храстове и букове шуме. По равнијим крчевинама или у увалáма и вртачама („кутли“) има и плодне црвенице („црвеинца“) за ратарске потребе. — Присојани су на јужној коси Самарнице, на њеној присојној страни, више потока („Река“) који протиче дубоким коритом према западу. Село је подигнуто на стрмом и неравном тлу, усред веће голети, на 1040 метара средње висине над морем. За време јачих киша набуја мали поток чији је извор на месту Љутиче и том приликом оштећује сеоске градине. У селу има две јаке чесме: Горна Чешма и Долна Чешма. Прва може знатно да смањи своју коли-

чину воде за време јаких суша. Ипак, становници Присојана („Присончани“ и „Присончанки“) не оскудевају у води за пиће. Стоку поје изван села са многих извора и са потока и Реке, а предвече и са сеоских чесама. Текуће воде се зими смрзавају само изузетно, зато што су заклоњене од хладних ветрова са севера, што имају дубока корита, и што су брзога и краткога тока („авалето им је кусо“).

Сеоске куће су мало удаљене међу собом, често и разређене. Зидови кућа су од меснога камења. Због косога тла, оне су на доњем крају више него на горњем. Имају „ћерал“ и чардак са „телизом“. Ти делови су од дрвета. Одатле се улази у „кућу“ и у „одају“. Већином су покривене сламом. О Илиндањском устанку 1903 су све изгореле. Накрај села је црква Светога Николе са гробљем. Саграђена је 1852. Живопис је 1874 израдио Аврам Дичоски из Тресонча. Падају у очи фреске „Свети цар Урош“ и „Свети крал Лазар“. Око цркве је равније и шире место за саборе („Стретсело“). Сеоска слава је Свети Атанасије зимски, а преслава Свети Атанасије летњи. Село има основну школу, а од 1948 и задружну продавницу. У селу има три пецаре ракије, а на реци је једна воденица која меље само када се не наводњавају кукурузи. Дели се на два краја. Раније су се та оба дела сеоска звала једино по родовима Гркићевцима и Шуминовцима, а сада се чује и назив по висинском положају: „Горна Мала“ и „Долна Мала“.

Присојани су добили име по својој изложености Сунцу („на присој је). Село се први пут јавља под истим именом у писаним изворима из XIX века⁵²⁾, али је несумњиво веће старости.

Присојани имају два велика рода са шездесет и једним домаћинством и 342 становника православних Македонаца. Пре педесетак година су имали 480 душа⁵³⁾. У селу су оба рода *непознатог порекла, али сјариначка*: Гркићевци на истоку (39 домаћинства, славе Светога Никола) и Шуминовци на западу (22, Петковдан). Гркићевци се деле на Треновце (7), Трајковце са Спасевцима (6), Марковце (5), Мојсовце (4), Неловце са Кузмановцима (4), Вељановце (3), Таневце (3), Ристовце (1), Петковце (1) и Симоновце (1), — а Шуминовци на Петковце (5), Котевце (4), Лечовце (4), Ћитовце (3), Иловце (2) Трпчевце (1) и Милошовце (1). Међу Гркићевцима живе и исту славу славе Петревци (2), Чукевци или Стрезовци (1) и Митревци (1), али неки Присојанци кажу да су сва три рода засебнога порекла. За прва два се не зна одакле су, а за Митревце се говори да су почетком XIX века пребегли из Славила крај Сељаца. По предању, близу данашњег села је некад, у време доласка „Турака“ („кога дошле Турците“), било велико имање („чифлик“) некога Метали-бега. Њему је „турски цар“ дао то место на уживање („емљак“) као награду за неке услуге у

рату против неверника („каура“). Матали-бег је имао своја пољска добра и у околини Охрида, у Преспи и у Пољу прилепскоме, у свему неких тридесетак већих или мањих. У некој бици заробио је два дечка, од којих је један био Словен из Тракије, али су га звали надимком „Грк“, — а други је био Србин из Шумадије. Обојица су радила на беговим имањима по пет година у Требеништу, Делогождима и у негдашњем селу Пољу („Село Поле“) у присојанском („присоанско“) подручју. После толикога служења, бег је младићима допустио да посете своје куће и родитеље, али се они нису усудили да крену на пут и због тога што нису имали никаквих вести о својима у дому. Пошто су били послушне и добре слуге, бег је рекао да ће им продати место на коме живе и раде за тридесет и пет „ћеса“⁵⁴. Уз то им је нагласио: „Пошто сте код мене отслужили за двадесет ћеса, позајмите још остатак од некога, па се удомите и живите као своји људи“. Они су радо пристали на бегов предлог, отишли у Охрид и добили зајам. Али је око Волина у Пољу струшком владао и крстарио опасни пљачкаш („качак“) Сулејман кога су турске власти уцениле на петнаест ћеса. На повратку из Охрида угледали су качака како седи на Беломе Мосту преко Сатеске. Они су знали да ће их разбојник опљачкати, па су се договорили како да га убију. „Грк“ је био мали растом и пуначак („шишко“), а Шумадинац висок и крупан. Када су се приближили мосту и назвали бегу много година, он им затражи новаца. „Грк“ извади сав новац и поче бројати пред Сулејманом, који је почео скидати своје гуњче да га простре преда се. За то време је Шумадинац уграбио zgodnu прилику и својом палицом значајно ударио бега по глави и онесвестио га. Тада су му отсекли главу, а труп бацили у Сатеску. Одмах су се вратили у Охрид са главом у зобници и предали је суду („ућумату“). Тамо су добили одређену награду, којом су одмах вратили дуг. У суду су им саветовали да кажу да су царски војници убили пљачкаша, а не они, да не би дошло до освете. Касније су обојица убили још једнога качака Јазмију на месту које се по њему и сада зове именом Јазмиња. Чим су дошли кући, исплатили су бегу остатак новца, и тако су постали власници имања све до места Табакови Нивишта. Бег им је том приликом поклатио једнога коња, два вола, пет оваца и пет коза. Доцније им је бег продао и целу шуму у Металици и све пашњаке с изворима за других тридесет и пет ћеса. „Грк“ се оженио девојком однекуд из Дримкола (а по казивању других из Елеваца у Жупи, у којима је тада била још само једна кућа „рисјанска“), а Шумадинац из Тучепа у Голом Брду, одакле је дошло сто педесет сватова „рисјана“. „Грк“ је у браку имао пет синова, а Шумадинац два сина. Мисли се да се „Грк“ звао именом Никола, а Шумадинац Митре, и да су

прешли на место данашњих Присојана због воде пре око сто двадесет и пет година. Од њих су се намножили данашњи Гркићевци и Шуминовци⁵⁵.

Присојанци су се до 1903, а делом и до 1948, највише занимали гајењем оваца и коза, а мање ратарством. С опадањем сточарства ојачало је одлажење на печалбу („гурбет“). То их је много одвело из завичаја.

Становници Присојана су се у прилично великом броју исељавали. Гркићевци су дали многе исељенике. Њих има у Софији (4 домаћинства, око 1895 године), у Аустрији (4 у Бечком Новом Месту, Велсу и у Целовцу у Корушкој, 1906), у Маџарској (2, 1908), у Чешкој (2 у Тренчену и околини, 1908), у дебрчком Грко-Пољу (2, 1918; сада се зову Ристовцима), у Охриду (8, у време између 1920 и 1923), у Београду (2, 1921), у Скопљу (2, око 1923), у Пожаревцу (1, 1933), у Збаждима (1, 1946; отишао на тастово имање) и у Битољу (1, 1946). Из Присојана су се иселили Савевци, за које се сматра да су засебан род, у Јабуку (1, 1946: два брата). Петреваца има у Струзи (1, 1946), Чукеваца у Новом Саду (2, 1936). Шуминовци су се мање исељавали. Од њих има у Београду (2, око 1880), Новом Саду (1, 1890), у Немачкој (3 домаћинства у Лајпцигу и Ерфурту, пре 1903), у Софији (3, после 1903) и у Моровиштима (2, 1925 и 1948, као Трпчевци). Призећених Присојанаца (Гркићеваца) има и у Бевезу у Дримколу дебарском (6, пре више од 125 година)⁵⁶.

2) Збажди

Збажди („Збџажди“) су северно од Присојана, у средишту Малесије. Сеоско подручје се још граничи на југозападу са земљиштем Глобочице, на северозападу са потесима Локова, на северу с имањем Ржанова, и на истоку са државном шумом на Кара-Орману у правцу Песочана у Дебрци. Места на сеоској међи су с југа и наоколо удесно Самарница, Пчела (има уљаник у стени), Злб-Стрна, Црквиште, Орлов Камен, Голиње, Типец, Ђурко Леко, Зад Бигла, Ваковска Нива, Дебелчица (негдашње село), Голем Агар, Миља Ливада, Црни Камен, Пусијите (ту су 1903 биле заседе и борбе са Турцима), Ђе Гробон (погинула два овчара „Турчина“), Караула (саграђена 1927; сад у рушевинама), Неестин Гроб („турски“ пљачкаши су ту убили неку младу), Рамна Ливада, На Преслап, Коча Река, Шумје и Плоча. У оквиру тих места су њиве, крчевине, ливаде, пашњаци и шуме с овим именима: Вршец, Вршечки Ливађе, Јанкој Нивје, Гаришта, Голема Река, Лајко Арен, Марков Присој (на њ је слетао и са њега узлетао Краљевић Марко са Шарцем), На Водџинца, Грмадишта, Тесни Мос(т), Лаки, Зад Рид, Мала Пеш (пећина), Присој, Лозја (негдашња), Брчијо Гумно, Бошко Ливада, Под Вис, Селишта (овде су биле појате и куће села пре осни-

вања Збажда), Под Црков, Големí Камен, Кутел, Ваковска Бранейнца, Ерање (крчевине), Бигла, Тимче(а) Млака, Бегоиште, Сливица (негдашње село), Дрење, Марина Краста, Бачилиште (биле бачије), Белá Вода, Рудина, Груји Лазои, Карá Орман, Водеинчки Камење (и сада се тамо тешу за сеоске поточаре), Добра Вода, Извори, Езериште (збориште за негдашња села у сусеству: Радомирово, Горно Ливађе, Лепейнца, Сливица, Дебелчица и Големí Кутел, на коме је играло 300 девојака и 200 момака, док их једнога дана о сабору нису растерали и посекли неки „Турци“, због чега је, од жалости, и место угнуто; зато се поштује као „знаковито“ или „ваковско“, и нико га не обрађује; некоме су човеку, по предању, сместа угинула оба вола када је почео да га оре), Малкучеј Ливађе, Горно Ливађе (било велико село), Локвица, Кобличишта, Рајко Гумно. Непосредна околина Збажда је састављена од кристалстих шкриљаца и еруптивних стена; а уколико се иде ближе суседним селима, све више настаје крашко тло. У селу и око њега има знатних површина хростове и букове шуме. — Село је на осојној страни Кара-Ормана, на коритастој коси више Големе Реке. Више је отворено према северу, а мање у правцу Глобочице, низ Голему Реку. Збажди су најнеравније село у Малесији. Налазе се на око 1060 метара над морском површином. Они су и најбогатије село водом. У њему и око њега има много извора. У селу има више чесама: по једна у Доњој Махали, код Дуковаца, Петковаца, Траповаца, Беровоца, Шкурића, „Зад Мулец“, код Мојсоваца, на Горњем Крају, код Каларенаца. Ниже цркве има света вода („ајазмо“). Кроза село протиче само за време кише једна вода по долу („трап“, „суводолица“), која с пролећа и с јесени може да набуја и да направи штете и кућама и имању крај њена корита.

Збажди су најразређеније село у Малесији. Збашке куће су са зидовима од меснога камења („плоча“ и „црн камен“). Имају „ћерал“, чардак и „телиз“, и „кућу“ и „одају“. Покривене су највише ражаном сламом. 1903 су све куће изгореле. На доњем крају села је Црква свете Богородице са гробљем око ње. Наоколо је сеоско збориште („Стретсело“). На њему се игра и пева на сабору о црквеној и сеоској слави (о Великој госпођи) и одржавају друге свечаности. Преслава је на „Испратен четвртк“ (осмога четвртка по Ускрсу), када се иде по „пољу“ (по њивама и записима), ставља у хростове „записник“ (натпис на хартији с освећеним уљем и нафором у проврћену рупу). Збаждани имају на горњем крају основну школу, па се често скупљају на договор и око ње. Од 1948 имају своју радну задругу, која се 1952 претворила у опћу продавницу. На Големој Реци имају пет воденица, а на Реци су радиле и две ваљавице („ваљајци со пенои“). Има три пецаре ракије. Село се дели

на крајеве који се зову „Горна Мала“, „Стредна Мала“ и „Долна Мала“, али се, због разређености кућа, многи делови зову по родовима или породицама.

Збаждани не знају порекло и значење имена свога села. У писаним изворима се јавља у другој половини XIX века под именом „Збожди“⁵⁷, као што га изговарају неки у Локову и скоро сви у Селџима и Буринецу у Жупи. Име је морало настати од личног имена које је дошло од корена „сљбжд“⁵⁸.

У Збаждима има 8 родова са 83 домаћинства (међу Македонцима православне вере само је једна породица мухамеданских Цигана ковача). Дед жене од 56 година је запамтио да је село имало 12 кућа задружног живота. Данас има 440 становника, а пре пола века је у њему било 550 душа⁵⁹. У селу има старих и млађих досељеника.

Старинци нејознаша порекла. За најраније досељенике се сматрају *Дамјановци* са Дапчиновцима (20 домаћинстава, живе у Доњој Махали, славе Пречисту), *Мавнивиловци* (1, у Доњој Махали, Свету Петку), *Грујовци* (9, у Средњој Махали, Свету Петку), и *Богојевци* (3, у Горњој Махали, Светога Никола). За њихове се претке, четири брата, каже да су били наполичари („исполџији“) на имању негдашње збашке Цркве свете Богородице у време када је била метох Манастира успења Богородичина у негдашњем великом насељу Закамену, које је било на супројној страни од Збажда, али се не зна тачно из кога су насеља. Неки мисле да су били Закаменци. Када су „Турци“ уништили Закамен и суседна села, та четири брата су остала у животу зато што су били манастирски радници („Богоројца ји додржала“). И данас се сматрају као један род који се одавна поделио („стари деленици“). Стару славу су одржали само *Дамјановци*. — Мало касније од њих су се однекуда доселили *Стојковци* са Тривовцима (12, у Горњој Махали) и *Карадаковци* (6, на засебном крају Горње Махале, „во Карадакоска Мала“), који су један род са заједничком славом Светог Арханђела. *Карадаковци* су се одвојили од *Стојковаца* са Тривовцима по жељи маћехе другога претка данашњега човека од шездесет година. — Са њима је свакако дошао из непозната места предак данашњих *Марковаца* (4, у Горњој Махали, Свету Петку), *Бероваца* (2, у Средњој Махали, Свету Петку), и прадед *Трајчеваца* (4, у Горњој Махали, Свету Петку). Мисли се да су некада били један род.

Досељенички родови. Пре 120 година су због насиља пребегли из Доњега Дебра („од Под Дебар“), из села Кукуречана (?), и постали наполичари на манастирском имању *Пејшовци* (13) са *Шаламанцима* (1) и *Радичовцима* (1), који су заједничког порекла. Сви живе у Средњој Махали и славе

Свету Петку. Последње две породице су знатно смањене бројем чланова због умирања. Мијајле Радичоски је у Илињданском устанку 1903 био са Неданом Мојсоским сеоски „војвода“. — *Близнаковци* или Петревци (3, у Горњој Махали, Светога Никола) су дошли из суседнога Локова пре 115 година. Тамо су била два брата близанца (по чему су добили надимак), од којих је један прешао у Збажде. Многи чланови овога рода су страдали у Илињданском устанку 1903. — *Иловци* (1, у Средњој Махали, Митровдан) су пореклом из негдашњег села Славила („Слаило“) крај Сељаца у Жупи, одакле су побегли кад и Близнаковци. — *Каларенци* или Каларен (1, одвојени на узвишици источно од села, „Ће Каларен“, Свету Петку) су се доселили из Радожде („од Радоежда“) крај Охридскога Језера пре једнога века, због страха од Арбанаса. У изворном селу се њихови рођаци зову Шаиновцима. — *Крстиановци* (1, у Горњој Махали, Свету Петку) су дошли са Каларенцима из истогa села због неслагања са месним Арбанасима. Зову их и именом Млачичовци због угнутога места и барице („млаче“) која се ствара крај њихове куће. — *Ациски* Фидан (1, у Средњој Махали) је Циганин ковач мухамеданске вере. Доселио се пре седам година из Локова, али му се не зна даље порекло. У Ржанову има свога рођака ковача.

Збаждани су се највише бавили гајењем ситне стоке (оваца и коза), а мало ратарством. Касније су се одали печалбарству. У Збаждима има највише воћака.

И становници Збажда су се много исељавали. Дамјановаца има у Битољу (једна породица, отишла око 1890 године), у Бугарској (1 у Ботевграду, око 1922), у Београду (1, 1934) и у Јабуци крај Панчева (1, 1946); Мавнивиловаца у Немачкој (1, 1896), у Аргентини (1, 1906), — и Грујоваца у Немачкој (1, 1890) и у Јабуци (2, 1946). Стојковаца има у Маџарској (1 у Ђуру, од 1903), у Суботици (1; најпре 1903 отишао у Братиславу), Ресну (1, 1910), Охриду (2, 1913), Новоме Саду (2, 1918), Сплиту (1, 1920), Новоме Селу у Дебrcи (1, 1933) и у Јабуци (2, 1946). Од Марковаца се иселило по једно домаћинство 1925 у Јанковац у Преспи и 1938 у Демир-Капију. Беровцаца има у Битољу (1, 1900), Глобочици (1 домазет, 1932), Бугарској (1, 1933) и у Јабуци (1, 1946). Трајчеваца има у Копривници у Хрватској (1, око 1900), Аустрији (1, 1903), Новоме Саду (1, 1912), Немачкој (1, око 1918), Старом Бечеју (1, 1924 из Аустрије, а у Аустрију после 1903). Петковаца има у Бугарској (1, 1922), Охриду (2, 1928) и у Јабуци (1, 1946); Шаламановаца само у Охриду (1, 1920), — и Радичоваца у Охриду (1, пре 1912). Близнаковаца има у Охриду (2, пре 1903). Иловаца има у Чешкој (1 у Комарну, 1903), Ржанову (1 домазет, 1933), у Цареви Двору у Преспи (1, 1913; зове се „Мајсторот“, слави Митровдан и Светога Николу) и у Белчиштима у Дебrcи (1, 1946). Крстановаца

има у Бугарској (1, 1917), Охриду (2, 1920), Битољу (1, 1920) и у Јабуци (1, 1946). Из Збачда су од 1906 и две куће Вељановаца (Ђоросановаца) у Волину у Пољу струшком (славе Светога Ђорђа), али се не зна да ли су припадали некоме данашњем роду збашком.

3) Ржанов

Ржанов је на северу Малесије. Његово пространо подручје се на југу граничи са земљиштем Збачда, на западу са потесима Локова, а на северу и истоку са државном шумом северних делова Кара-Ормана до Али-пашике, тојест према Врбјанима и Годивју у Дебrcи. Међа сеоска иде по местима Бигла, Ђурко Леко, Шибалкин Трап, Умски Мос(т), Буклеска Водеинца, Млаче, Лаишта, Кармишта, Уз Корен, Ралeј Кутли, Кравја Млака (бежећи испред дванаест јунаца, крава потонула у муљу са њима), Глобоки Трап, Бара, Кара Ђуз, Пусијите, Белá Вода, Голeм Агар, Дебелчица (негдашње село), Смиљкоска Млака и враћа се на Биглу. У томе простору су њиве, крчевине, ливаде, пашњаци и шуме. Њихова су имена Орео (Горно Рео и Долно Рео), Еђупско Гумно (крај њега живели Цигани), Марков Камен (с отиском ноге Краљевића Марка), Селиште (негдашње село) и Ливађе, Благача (сеоска градине), Присој, Власићеец, Браткоец, Јаорец, Миљко Мос, Ума (негдашње село у изворишту Уме и старе воденице), Броалиште (тамо се бројале овце; неки га зову „Брогаариште“), Камнена Стрга (ограда од камења за мужу оваца), Глаиње (јак извор на месту Крколци, где вода „кркорит“), Големј Кутел (негдашње село), Горна Ливада, Поле, Чаталаец (ту се састају два потока), Ореот, Големá Нива. Цела околина Ржанова је крашка, са местимичним стенама од бигра (на југу од села). Понегде се јављају и шкриљци. По томе земљишту има изван села шуме која је већином састављена од букве, а мање од храста. Непосредна околина села нема много зеленила; ту је само проређено дрвеће и понеки грм; али зато има велика површина земље за обрађивање. — Ржанов је на благој заобљеној падини чија је северна страна окренута западу а јужна северу. Село је на осојној страни и отворено према југозападу, низ долину Големе Реке. Подигнуто је недалеко од леве обале њене, а северније од Ореске Реке. Налази се на око 1260 метара над морем. Село не оскудева у води. Ржанци употребљавају за пиће изворску воду. Најјачи је На Извор. Чесме су Под Врба (са најлакшом водом) и Станишеец (са најхладнијом водом). Стока се поји са река (са Уме и Големе Реке на северу, Ореске Реке и Чаталаеца на југу), извора и чесама.

Куће у Ржанову су подигнуте прилично наблизу. Њихови су зидови од кречњака. Имају „ћерал“, чардак и „телиз“, и „кућу“ и „одају“. Покривене су ражањом сламом,

а само неке плочама. У селу има Црква свете Недеље са гробљем унаоколо. 1903 године, када је за време Илињданског устанка био запаљен највећи број сеоских кућа, изгорео је и црквени иконостас. Сељаци су га после четири године обновили. 1911 су цркву живописали браћа Димитрија, Евтимија и Ђорђија Андоноски, „иконопивци“ из Гара. Други Гаранин, Илија Доневић је 1941 насликао нове свеце и прилике из Светога писма. Сеоска је слава о Светој Недељи (седмога дана јула) и Ђурђевдану. У селу има основна школа. Стару зграду за њу су сељаци сами правили ноћу, да их не виде Турци. Како у томе нису могли успети, Ржанци су рекли Турцима да ту зграду зидају за њихов „аскер“ (војску). Од 1948 имају сељачку радну задругу, која се 1952 претворила у опћу продавницу. Недавно су подигли заједничку стају (1950). Ради једна пецара ракије и воденица на Големој Реци. На Ореској Реци је била и једна ваљавица. Село се дели на крајеве који се зову по већим родовима („Бирачка Мала“, „Павлеска Мала“) или по висинском положају („Ридоска Мала“, „Горна Мала“).

Ржанов је добио своје име по раки која се много рађа на његову земљишту. У писаним изворима се јавља у другој половини XIX века под именом „оржаново“⁶⁰. Мештани знају само за облик „Ржанов“.

Данас село има пет родова са 50 домаћинстава православних Македонаца и једну породицу Цигана ковача мухамеданске вере. У њему живи 275 становника. Пре пола века је имало 360 душа⁶¹.

Родови. Ржанци воде порекло од старијих и новијих досељеника. *Старинци непозната порекла* су *Влаовци* или *Мартиновци* са *Постоловцима*, *Марковцима* и *Стојановцима* (25 домаћинстава; куће имају у разним деловима села, у Ридоској, „Стредној“ и Павлеској Махали; славе Светог Арханђела и Ђурђевдан). Њихови су преци најпре дошли у подручје данашњег села. Говори се да је однекуд избегао неки „Влав“ сточар, па је најпре на месту Лаиштима, а потом на Власићевцу или Влаовици направио себи привремено станиште. После некога времена је подигао и кућу у садашњој Тренковој Бавчи („Тренкб Бавча“) на Селишту ниже данашњег Ржанова, на коме је некада било село, и тако постао пре неких 160 година стални становник („тој је закорнат овде“). *Досељеници* су сви остали родови. *Ђелешовци* и *Ђечовци* с изумрлим Лошановцима (8, у Средњој Махали, Светога Николу), су један род. Најстарији брат Ристо је био оћелавео (постао „ђелеш“) у Корчи у Арбанији, средњи је имао узречицу „ђеч олун“ (ко је закаснио), а најмлађи је био срдит („лош“), па су по тим особинама добили родовске надимке. Пореклом су из Вапице у Пољу охридском. Одатле су побегли „од крв“ са чифлика најпре у Корчу (када је Ристо имао тринаест година), у којој су се задржали се-

дамнаест година, а потом у Славило крај Сељаца и Буринеца у Жупи. Ту се Ристо оженио неком Ђрином. У Славиљу нису дуго остали: морали су да беже од „турских“ напада и покоља у селу, тако да су у Ржанову били отприлике пре 150 година (данашњи Стојан, који има 70 година, имао је оца Митрета, деда Лазара, прадеда Дима и чукундеда Риста). — *Бирачовци* са Јанковцима (9, у Бирачоској и Јанкоској Махали, Митровдан) чине један род. Пореклом су из садашњег арбанашког села Мислодежде („Мислоежда“) на северном ободу Поља струшкога, јужно од Присојана. Тамо и сад има место крај села по имену Араи Бирач (Бирачова Њива) које је припадало Бирачовцима. У Мислодежди је био пољак „Турчин“ из Зогаја или Лузунје у Доњем Дебру на служби код виђеног рода Бирачоваца, па „се побратио“ с оцем Тодора и Јанка Бирачоског. Пољак је једном приликом урадио „нешто лошо“ Тодоровој жени, и Тодор га убио „со туфек“ (пушком). Зато се морао склонити од освете („од крв“) коју су припремали саплеменици пољакови. Тодор се склонио у скривено село Славило. Ни његов брат Јанко није могао остати у селу крај Арбанаса који су се том приликом населили, па је побегао у Корчу (или њену околину), а одатле ка брату у Славило. Са њиховим бежањем Мислодежда је престала да буде македонско насеље. После пљачкања Славила, Тодорова и Јанкова породица су се доселиле у Ржанов пре близу 145 година (Тодор је имао сина Вељана, унука Наума, прауку Стефана, од кога је данашњи Тодор Бирачоски, рођен 1892). — *Џушевци* (4, у Горњој Махали, Светог Атанасија зимског) су вероватно из села Џутаит у Арбанији, одакле су побегли од арбанашког насиља. Њих има и у Пискупштини у Дримколу дебарском⁶². У Ржанов су се доселили преко Глобочице на ушћу Големе Реке у Црни Дрим пре мање од једнога века (из Глобочице је дошао прадед данашњег човека од 37 година). — *Павлевци* (4, у Павлеској Махали, Светога Николу) су пореклом из Присојана. Њихов дед Трифун Шупуроски се призетио у род Вељановаца којима је изумрла мушка лоза, и засновао нови род под данашњим именом. — *Аџиоски* Бајрам (1, у Средњој Махали) је Циганин ковач. У Ржанов је дошао „одамна“ из Локова, где је до пре седам година живео његов рођак, који се преселио у Збажде.

Раније су и Ржанци живели од овчарства и козарства. Када се то сточарство почело смањивати услед пљачкања арбанашких, почело се развијати обрађивање земље и печалбарство. Данас Ржанци најбоље стоје са њивама.

Мада Ржанов има боље погодбе за живот, и из њега се иселило много породица, особито после 1903. Влаоваца има у Грацу и Леовену у Аустрији (по једна кућа, отишле 1900), Бару (2, 1905), Зрењанину (1, 1905), у Нире Ђави и Печују у Маџарској (по један, 1905 и 1927), Београду (3, 1913),

Марибору (1, 1918), Охриду (1, 1919), у Француској (1, 1944), у Новом Лагову недалеко од Прилепа (1, 1946), Јабуци (4, 1946) и у Качареву (2, 1946). Ђелешоваца има у Охриду (6; 4 су отишли 1900, 2 1919), Волину у Пољу струшком (1, 1916) и у Злестима и Лешанима у Дебрици (по 1, као домазети 1924). Бирачиноваца има у Софији (1, 1900), у Плевну у Чешкој (2, 1900), Охриду (2, 1919), Присојанима (2 као домазети у Гркићевцима, 1922) и у Прагу (1, 1927). Павлеваца има само у Америци (1, 1910).

4) Локов

Локов је на западу Малесије. Његово подручје се граничи потесима Ржанова и Збажда, Глобочице на југу, Нереза и Лукова на западу, Буриница и Сељаца на северу, и Врбјана у Дебрици на североистоку. На сеоским међама од истока наоколо удесно су места Просишта, Голема Река, Ржански Мос, Ђечоско Гумно, Шибалкин Трап, Голем Камен, Србинско Гумно, Црквиште и Манастириште закаменско, Долни Завој, Зло-Стрна, Недељкоски Кошари, Орло Седало, Леништа, Крајни Рид, Митреска Ливада, Чиста Краста, Ђемоица (пећина за 200 до 300 брава), Црвени Рид, Под Редеша, Турени Камења, Мечка и Мечкин Камен, Долно Чекалиште, Црвени Камен, Печати Буки, Глобоки Трап, Јабел (слаб извор), Красје (негдашње село), Манастириште, Катуништа (негдашње село), Острилци, Солишта („се крмеле брави“), Лучишта, Високи Рид, Преслап, Горно Цаде (старо), Бара, Рамни Камен, Порта (личи на врата), Кравја Млака, Калиноски Нивје, Трајческо Гумно, Уз Корен, Река (јаворечка), Просишта. У оквиру тога појаса су њиве, пашњаци и шуме Локова: Осој, Мечкина Дупка, Закамен, Закаменско Брдо, Прпушкоец, Стојкоски Орници, Слоништа (Ђе Кошарине), Церов Дел, Коце (хрид), Лопушно (имало лопуха), Гоедарник, Ветерник, Јабел, Долои, Сеништа, Милинец, Над Црков (више Преображења), Гулеица, Ђе Бачилана (имао их Бавтијар Ђатиб из Дебра), Ђе Папајдине (има растиња „папаици“ које се једе), Јаорец, Кармишта (има дрвећа „благуюнојца“), Лаишта (код чесме), Касамица, Долно Село (било некада; има чесма). Цело подручје Локова је од краса, са многим вртачама, местимичним шкрапама и понеким пећинама. Негде се јавља и црвеница. Село је на заравни која се с истока високо диже над Големом Реком, а са северо-запада се повезује сувом речној долином са Сељцима. Велики простор око Локова је го, са понеким дрветом. Шума је изван њега. Локов је највише село у Малесији: подигнут је на 1340 метара над морском површином. Отворен је скоро са свих страна, и зато скоро никада није без ветрова. До 1919 године у селу није имало чесама. Тада су преко некога народнога посланика Локвенци добили срестава, па су до-

вели воду са места Над Црков (више Црквице светога Преображења, на северу од села) и од ње имају две чесме у селу. Пре тога су воду доносили на рамену и на магарцима са чесама изван села: са Големих („Големи“, која има врло лаку воду, али мало тече; удаљена је четврт часа од села), са Лаишта (има такође укусну воду и у већој количини, али је прилично далеко), и са слабе чесме у Долном Селу. Селу недостаје вода за појење стоке.

Највећи број кућа у Локову је на равном тлу и доста су збијене. Зидови су од кречњака бар до половине. Имају „ћерал“ и чардак, а мање „телиз“ („затворена кућа“). Село је цело изгорело у Илињданском устанку, а делом и у Ослободилачком рату, па сад има много нових кућа које се уне-чем разликују од домова осталих села у пределу. „Кућу“ од „одаје“ често раздваја „салђн“, а на чардак се иде високим дрвеним степеницама. Кровови су већином под домаћим ћерамидама или творничким црепом. У Локову има две цркве: Светога Спаса („Долна Црков“) и Свете Петке („Горна Црков“), око које је гробље. На њему има трагова старијег гробља, за које народ каже да је римско. Локвенци имају три славе: Спасовдан („Свети Спас“), Преображење и Свету Петку. Прве две су главне (тада се „клават софра“ и прави „панађур“). Литија се носи на Спасовдан. Ти исти празници су и крсна имена свих православних родова у селу. Село има основну школу. Крај ње и цркве је „Стретсело“. Од 1948 до 1952 су имали и сељачку радну задругу. Ради и једна пецара ракије. Воденице су на Големој Реци (три, али стално раде само две).

По предању, село се некада звало именом Локвица. Тако је названо по локви која је била крај неких данашњих кућа. Када је затрпана та водена и блатна површина, село се прозвало својим данашњим именом. У том облику је записано први пут у Поменику Манастира светога Јована Бигорског у другој половини XIX века⁶⁸. Ако се име села „Локва“, које се помиње у грчком натпису у Цркви цара Константина и царице Јелене у Охриду, односи на зачетак Локова, то би значило да се ово село први пут јавља у писаним изворима у другој половини XIV века у своје старијем облику^{69а}).

Локов се дели на крајеве који се зову по родовима: „Белческа Мала“, „Петкоска Мала“, „Шукреска Мала“, „Милеска Мала“. У селу живе 7 родова у 38 домаћинстава православних Македонаца и једна кућа Циганина ковача мухамеданске вере. Прича се да се у „старо време“, после некога метежа („бозгунлок“) у Малесији и околини, на место данашњег села (или мало ниже у Долно Село) доселило однекуд „од крв“ шест породица од којих су пред крај прошлога века постале 74 куће. Пре педесетак година је село имало 320 становника⁶⁴, а данас у њему живе само 185.

За све родове у Локову се каже да су досељенички. *Старијих родова непозната порекла* има шест. *Шукревици* (3 домаћинства, живе у Шукреској Махали) су се доселили однекуд одавна. — *Пешковци* са Неделковцима и Ристовцима (5, у Петкоској Махали) су један род („од едно кабиле се сите“). — *Мишревици* (1, у Шукреској Махали). Неки њихов предак је био „војвода“ и побратим („бизазер“) са Турцима у Коцацику, па им је предао тамошњу тврђаву („Калата“), због чега их је народ проклео да се не множе више од три куће. Турци су му у знак захвалности „фрлале леб на гроб“. Њихове претке је проклео „со крс“ и неки свећеник зато што нису изишли из куће да га одбране од свога пса који је насрнуо на њ и озледио га. — *Блажевици* са Ђорђијовцима, Танчевцима, Близнаковцима или Петревцима, Глигуровцима и исељеним Милевцима (13, у Милеској Махали) чине један род. — *Бећаровци* са Димовцима (4, у Шукреској Махали) су један род. — *Јовчевици* или Србиновци, Блажевици (1, у Белческој Махали) су „забегани однекаде во старо време“. — *Родова позната порекла* има два: *Стојковци* (11, у Белческој Махали), који су из Шипинаца у Доњем Дебру у Арбанији, одакле су дошли пре неких 140 година због „турског“ насиља, — и *Фазимоски Љушо* (1, у Петкоској Махали), Циганин ковач, који је 1948 прешао из Мислодежде.

И Локвенци су се раније занимали највише стојарством. Када су им Арбанаси почели пљачкати стада оваца и коза, постепено су прелазили на ратарство и на печалбарство.

Становници Локова су се веома много исељавали због тешких привредних прилика које су настајале услед уништавања ситне стоке и ратних пустошења. Средином XIX века су избегли у Велгоште крај Охрида *Размовци*, који сад имају 4 домаћинства и славе Светога Николу и Светога Климента. До 1946 године је у Петкоској Махали живео род *Трајчевци*, пореклом из Мислодежде, чији су преци побегли око 1820 због насиља тамошњих „Турака“ (Арбанаса). Три њихове породице су се отселиле из Локова у Ново Лагово крај Прилепа, а једна у Јабуку близу Панчева. Од Шукреваца има исељеника у Маруништима (1, 1885, домазет код Мартиноваца) и у Охриду (1 домазет, око 1895). Петковаца има у Велестову крај Охрида (1, 1904), у Румунији (1, 1908), у дебрчком Новом Селу (1, 1917; имају ново име Сиљановци, а славе Богородицу), у Новом Лагову (1, 1946) и у Јабуци (2, 1946). Митреваца има у Злестима у Дебрци (1, 1890), у „Тивару“ (Бару) у Црној Гори (1, 1895), Велесу (1, 1918) и у Новом Лагову (1, 1946). Блажеваца и њихових огранака има много изван Локова: у Збаждима (1 од Близнаковаца или Петреваца пре 115 година; сада су 3), у Бугарској (1 од Танчеваца, 1912), у Јанковцу у Преспи (1 од Танчеваца, 1917), „Сливоо ресенско“ (свакако у Слимници у Доњој Преспи 1 од Блажеваца, 1919), Новоме Селу у Дебрци (1 од

Блажеваца, 1924), Брушанима у Тиквежу (2 од Блажеваца и 1 од Ђорђијоваца, 1928), Београду (1 од Танчеваца, 1939), Скопљу (1 од Ђорђијоваца и 1 од Милеваца, 1945, 1 од Блажеваца 1946 преко Царева Двора у Преспи, куда је отишао 1919), Новом Лагову (1 од Близнаковаца, 1946) и у Јабуци (3 од Милеваца, 1946). Бећароваца има у Збачдима (1 од Димоваца као домазет, око 1880), Нерезима у Дримколу дебарском (1 од Димоваца као домазет, око 1885), Бот уну у Дебрци (1 као домазет, 1918), Маруништима (1 као домазет, 1920) и у Лешанима у Дебрци (1, 1922). Јовчеваца има у Врбјанима у Дебрци (4, 1880; сад их има 11 по имену „Локовци“), Новом Лагову (1, 1946) и у Јабуци (1, 1946). Стојковаца има у Црвеној Води у Дебрци (1, 1906; сада су 2), Румунији (1, 1914), Пернику у Бугарској (2 1914, 1 1918), Лешанима (1, 1943; свећеник), Новом Лагову (7, 1946) и у Јабуци (2, 1946).

В. ДОДАТАК

Селци и Буринец

Селци („Селци“) и Буринец су два села подигнута једно према другом у непосредној близини, на југу предела Жупе („Цупа“), северозападно од Малесије. Пошто је Буринец и сада мање село, многи су га и раније сматрали засеком Селца, па се стога и не јавља под својим именом у писаним изворима⁶⁵. Истина, Селчани и Буринчани су својом близином повезани у многим странама свога живота (привредно, управно, етнички); али оба села имају своју засебну прошлост и развијала су се независно једно од другог.

Селци и Буринец имају заједничко земљишно подручје које се граничи потесима Локова на југу, Лукова, Модрича и Дренока на западу, и Долгаша („Делгаш“) и Елеваца на северу. На сеоској међи су места Кравја Млака, Раење, Манастириште (око Светога Спаса), Красје, Глобоки Трап, Горно Лисиче, Плужнина, Црвени Камен, Липоћ, Дрим (око реке), Присој, Црвена Стрна, Јаорица и Србница (чесме), Ганеш⁶⁶ (има и чесма), На Кокошка (има чесма), Пбд Рупин, Леништа и Бабин Срт. У оквиру тога појаса су њиве, крчевине, пашњаци и шуме с именима Катуншта и Малкој Кући (негдашње село), Печати Буки, Лучишта и Стари Анои (негдашња путничка свратишта), Татешки Млаки, Граишта и Каља („Каља“⁶⁷; негдашњи град са тврђавом), Слаило (негдашње село), Дупница (негдашње село), Космец, Прев, Струг⁶⁸, Камеинца⁶⁹, Бурица (негдашње село), Црквишта (негдашња црква Бурилице, близу Дрима), В Камен (пећина), Соколица и Калуђерица (пећине), Синичица (Горна и Долна; чесме), Орлов Камен (пећина), Димбј Кући (биле некада), Душаинца, Бошко Поле, Враго(а) Калдрма, Деде(а) Гнила,

(пећина), Марко(а) Стопалка (у камену отисак ноге Краљевића Марка), Стојанб Глаа, Рупин, Пожар, Рачалоишта, Кутли (Големи и Мали), Кокошка, Сенокоси, Јасиче, Цинцало Чеотица, Дафиница (главне сеоске њиве), Мартин Крс(т), Слаилска Краста, Маркоец, Чатал⁷⁰, Острилци, Влковија (ливаде), Буркоец (ливаде), Дрење, На Врба и Велкоец (извори у Славилу), Горна Ливада, Чуприца (забран, „ваковска корија“), Креснец, Ђерамидница, Речиште, Дблни Мос, Јамка, Танасија (око сеоскога гробља), Долно Село (негдашње село).

Земљиште Сељаца и Буринеца је крашко. По њему је све до села шума храстова, букова и кестенова (са буриначке стране), која је особито густа с југа и са запада. По њој има доста медведа. Од других дивљих животиња се често јављају свиње, јазавци и лисице, па наносе штете кукурузу и живини.

Сељци и Буринец су око средњега тока Славилске („Слаилске“ или „Слалске“) Реке⁷¹, која се с истока улива у Црни Дрим. Сељци су на десној а Буринец на левој страни од речнога корита. Знатно су удаљена од главних саобраћајних веза и дају утисак правих збегова. Њих везују са најближим градовима, са Дебром и Стругом или Охридом, најпре краћи или дужи пешачки путеви по којима се тешко креће натоварена стока. Са Дебром су повезани путем преко Коцацика и Елеваца, али се сада највише служе најпречим сеоским путем који се спушта низа Славилску Реку до њене утоке у Црни Дрим⁷², одакле настаје главни колски пут („Цаде“) између Струге и Дебра. Од Сељаца преко Буринеца и узвишице Прева води тежак пешачки пут по крашкој и шумовитој страни Камеинце и избија на мост Црнога Дрима и на главни пут код Лукова, и њиме се служе ради веза са Дримколом. Са Малесијом их спаја најбољи сеоски пут уз суву долину преко Креснеца и Красја до Локова. Другим саобраћајним везама се ретко служе. У Сељце и Буринец не могу доћи никаква кола; она се крећу само од Локова до Креснеца. У селима не иду лако ни саонице. Због стрмих, уских и врлетних путова, терет се преноси на коњима и на леђима („вежано“). Оба су села на 1050 метара средње висине над морем. Отворена су више западу него истоку. Са севера их штити планински венац Ганеш, а са југа Камеинца. На села дувају хладни ветрови са североистока („горни“, „слаилски“ или „лучишки“ ветар, прозван тако зато што долази озго, са Лучишта преко Славила) и топли са југозапада („југ“, „од Бабино Колено“, или „од Бабина Дупка“). Хладне ветрове јаче осећају Буринчани. Због заклоњености од ветрова и присојнога положаја (на првоме месту Сељаца), снег пада обично у децембру, и не у великој количини, тако да се ретко дешава да се прекине саобраћај са главним путем на Црноме Дриму. Снежни сметови се стварају само близу Локова и том се приликом не иде даље од Креснеца.

Зиме у Сељцима и у Буринецу нису одвећ сурове. С пролећа и јесени су честе кише које доноси југозападни ветар. Лета су сушна и свежа.

Сељци имају много више воде за пиће него Буринец. Појила за стоку су на реци и у селима.

На разним местима сеоскога подручја има њива које су већином настале крчењем шуме. Ору се ралом. На њима се рађа углавном раж. Тамо се на гумну жито оврше и снесе у село. Крај вода има кукуруза. Он се највише гаји непосредно до села. Свега другога је сасвим мало. У селима има и градина за понеко поврће. Од воћа се нађе понешто ораха и шљива, а мање крушака и јабука. Има и неких дивљих плодова. На буринечкој страни има доста питомога кестена. Некада су се Сељчани и Буринчани више бавили гајењем оваца и коза. У турско време је у Сељцима на цепену било записано 700 брва, али их је стварно било двапут више. У Буринецу је тада свака кућа имала по сто глава ситне стоке. После престанка гајења коза (1948) ради одржавања шуме, у Сељцима има око 350 глава оваца. Сад у Буринецу свака кућа има просечно дванаест оваца. Живу ситну стоку и њихове производе су продавали у граду, а одатле куповали жито за прехрану људи и крупне стоке. У селима има доста коња, а мање друге товарне стоке. Говеда се држе више ради вуче него ради млека. Због слабога земљишта и неразвијене привреде и услед честих напада арбанашких пљачкаша, мушкарци су се одавна почели одавати печалбарству. Оно је до Ослободилачкога рата било главна привредна грана. Највише су одлазили као пекари по градовима Македоније (и у део који је сада под Грчком), у Бугарску и Србију, а мање у стране земље. Такав рад је створио велико исељавање из Сељаца и Буринеца. Пре пола века су оба села имала 1050 становника⁷³, а 1948 само 403 лица.

У подручју Сељаца и Буринеца има трагова и живих предања о негдашњим насељима. На месту *Грашишта* је био некакав град. Тамо и сад има остатака од тврђаве („кала“). У народу се мисли да је та Каља била саграђена кад и охридска тврђава, о чему је тобоже био и запис у старој сељачкој Цркви светога Николе, и да је служила за обезбеђење саобраћаја на путу између Дебра и Дебрце и Поља струшкога. Она је на узвишици са које се види и „Коцацичка Каља“ и Охридско Језеро. — На граници са Локовом, поред Манастиришта негдашњег села Красја, било је село на месту *Кашуништа*. На њему „биле катуни, а живеле Рисјани и Еђупци, Еђупци-Катунци“. Крајем прошлога века је на једноме крају Катуништа који се зове Манкој Кући било трагова од насеља. Сада су тамо њиве и пашњаци са хрстовима по међама. Има и извора хладне воде. До 1912 („прво српско“) су Катуништа припадала бегу Бавтијару Ћатибу из Дебра, када су их откупили Сељчани. — Северније од Ка-

туништа је на месту званом *Дуџница* било село „во турско време“. Ту су се до пре тридесетак година познавали остаци од две до три куће. Крај садашњих њива има три мала извора хладне воде. Приликом орања једне њиве нађена је „кадалница со лојче“ и дрвени ковчег с угљенисаним житом. Од тога времена се то место сматра светим („вакофско“; „кој ја зеде нивата, аир не виде“). — Крај Сељаца на истоку, уз Славилску Реку, има место на коме и сада стоји прилично очувана црква „Богоројца“, а око ње се разазнају трагови од кућа. Ту је некада било село *Славило* („Слаило“)⁷⁴, по коме је и река између Сељаца и Буринеца добила име. То се село први пут јавља у писаним изворима у другој половини прошлога века⁷⁵. Сада су на њему сеоске њиве са многим старим дрвећем. — Недалеко од Сељаца на западу, ниже Попоске Махале, било је некада *Долно Село*. Верује се да је то насеље било мање од данашњег Буринеца. Када су се почеле проређивати шуме више села, њега су почеле плавити планинске бујице Пролука, Горкачки Трап и Томов Трап, па су се тамошњи родови са својим породицама пресељавали на место данашњих Сељаца, на коме су живели Перевци. Данас у њему живи једно домаћинство, а има неколико ненасељених кућа поред више рушевина. — На запад од Буринеца има пропланак који се зове *Бурлица*. Ту сад има неколико појата и доста плевања покрај њива и кестенова. Има и два извора добре воде. На томе месту је некада било село. Пре пола века је на њему било неколико напуштених кућа и склоништа за стоку. Ниже Бурлице, скоро до Дрима, налази се место *Црквишта* на коме је била сеоска црква. Мисли се да је била посвећена светоме Димитрију. — На горњем делу места Лучишта је до пре пола века било неколико свратишта („ески анои“) за пешаке и натоварену стоку на путу од Дебра преко Новака, Песочана и Ботуна до Охрида или Ресна и Битоља или Прилепа („на Старо Цаде горно“)⁷⁶. То место се и данас зове именом „*Стари Анои*“. Одатле се одвајао пут који је водио у Стругу преко Локова, Закамена и Мислодежде, па се и тај крак звао „Старо Цаде“, често уз додатак „Долно“ ради разликовања од првога пута. — У пећини Калуђерици се каже да су некада живели испосници. — Доскора је на Јамки и Ђерамидници крај Креснеца било остатака од гробова. Говори се да су се тамо закопавала лица оболела од куге, која је владала у Долноме Селу вероватно почетком XIX века. — Према народноме казивању, Катуншта, Дупницу, Славило и Бурлицу су опустошили „Турци“, то јест арбанашки пљачкаши мухамеданске вере крајем XVIII и почетком XIX века. У то време су настрадала многа насеља у Малесији⁷⁷. Сматра се да је најпре опљачкано и запаљено било село Катуншта, али се не зна ништа за судбину његових становника, који су некуда побегли. Потом је страдала Дупница, чије се ста-

новништво највећим делом разбегло незнано куда, а само се један род склонио у Сељце (или у Долно Село, па у Сељце). Славилци и Бурличани су више пута издржавали нападе пљачкаша, па су се многи после краћег задржавања у шуми враћали на своје огњиште и дуго времена одржавали своја родна места. Данашњи старији Сељчани и Буринчани памте да је у њиховим млађим годинама било понека кућа у та два села. За Бурлицу је пре педесет година постојала опасност да пређе у арбанашку својину: Лазар Цуцул из Сељаца је хтео продати неким Арбанасима из суседних села велики део свога земљишта, али се томе успротивио храбри Буринчанац Јован Душкоски, који је такође тамо имао своје оранице („инаку, местото ће се истурчеше“). Стари Ханови су се сами од себе срушили када су их власници напустили. То је било у време када су Горно и Долно Старо Цаде изгубили своју важност после просецања бољега пута долином Црнога Дрима.

Куће у Сељцима и у Буринецу се безмало ни у чему не разликују од домова у Малесији. Зидови од чардака до крова могу бити и од чатме („булме“), тојест од дашчица или исплетена прућа премазана блатом. У Буринецу има место тога и непечене опеке („плит“). Осим сламе и плоча, кровови су имали и домаћи цреп („турски ђерамиди“) који се правио на Ђерамидници. До 1914 године су куће правили домаћи зидари („мајстори“ Србиновци у Сељцима, Гргуловци у Буринецу), али у новије време за тај посао долазе људи из Локова или Елеваца. Кућна дворишта су мала, а окућнице има само понегде, већином на крају села. Појате и плевње су даље од кућа, а у Буринецу су скоро све на Бурлици. У Сељцима и Буринецу има једна заједничка радна задруга од 1948 године.

Сељчани и Буринчани су учествовали и у Илињданском устанку 1903 против Турака. Више се зна о Секули из Сељаца и Трајчету из Буринеца⁷⁸, а мање о свећенику Јовану Славкоском из Сељаца и Дуку Бачоском из Буринеца, које су турске власти послале на заточење у Деар Беџир у Малој Азији. Том приликом је на месту Острилцима убијено шеснаест Сељчана. Јован је био окупио народ на борбу и против арбанашких завојевача у току Ослободилачког рата. Погинуо је од балиста средином јула 1953. Сељци и Буринец су и у Илињданском устанку и у Ослободилачкој борби били неколико пута пљачкани, али су успевали да не буду спањени.

*

Сељци су до Славилске Реке и дижу се према Присоју на северу. Пружају се од Славиле на истоку до Томова Трапа на западу, одакле почиње место Долно Село. Преко Томова Трапа су остале само три куће, међу којима је сада

једна насељена. Село се дели на неколико крајева који носе имена по родовима („Славкоска Мала“, „Барчиоска Мала“, „Протуђероска Мала“) и по висинском положају („Горна Мала“). Део Сељаца око школе и задруге зове се „Село“ или „Селска Мала“. Сеоске куће су веома разређене, особито уколико су даље од средине села. То је већином последица неравна тла, а мање због напуштања кућа. У Сељцима је стара и нова Црква светог Николе. Стара је изгорела 1903. Сељчани кажу да је у њој било фресака Самуила, краља Вукашина, Краљевића Марка и архиепископа Јована Охридског. Око ње је некада било гробље, а од 1915 је око црквице Светог Атанасија („Танасија“). Нову цркву је живописао „Димитрија од Гари“. Сеоска слава је о Светоме Николи, када се поставља трпеза за госте, и на Светог Атанасија („Танасоен“), када се коље „курбан“ (теле, ован, јагње). Заветина је о Спасовдану („Свети Спас“), када се са црквеним знаковима иде на Креснец, на коме се једе, свети масло и прави „записник“ у храсту, па се одатле одлази на место Шеше. Говори се да су ранијих година Локвенци и Сељчани заједнички прослављали Спасовдан на Манастиришту код Красја; а када се то светилиште сасвим разрушило, Локвенци светкују у своме селу, а Сељчани на Креснецу. — Сељци обилују водом. За пиће служе два јака извора насред села („Извори“). Ниже њих је друго врело под именом Топлец („На Топлец“). Вода са тих извора служи и за натапање сеоских градина и кукуруза у близини. До Славилске Реке је озидан извор На Река. Чесма има и у селу: „Караоска Чешма“, „Анђелеска Чешма“ (код Барчиоваца), Горкаче (у Славкоској Махали), „Јанкоска Чешма“, „Чапчиоска Чешма“ у Горњој Махали, „Протуђероска Чешма“. Најлакше су воде са Анђелеске и Јанкоске Чесме. Изван села има још много извора, често и озиданих. У селу раде једна воденица и три пецаре.

Сељци ће бити да су доста старо село, ма да се први пут помињу у писаним изворима у другој половини прошлога века (1863) под именом „Селце Долно“, после Славила и неких села у Малесији⁷⁹. То може да значи да је већи део кућа тада био у Долноме Селу. Две године касније, 1865, помиње их и Хан као „Селце“⁸⁰. Мештани кажу да је њихово родно место добило име по томе што је било мало село („Селце, па Сељци“).

У време Ханова путовања су Сељци имали 50 кућа⁸¹, а данас имају 55 домаћинстава са 248 становника православних Македонаца. По народноме казивању, до 1918 су имали око 145 кућа. Село се много смањило бројем домова и становника одласком на печалбу („гурбет“) и иселјавањем.

У Сељцима има 14 родова. У народу се сматра да су сви дошљаци, али се за многе не зна ни одакле су ни када су се доселили („забегале однекаде“).

Стари родови непознато порекла. — *Передевци* (1 домаћинство, живи у Горњој Махали, слави Светог Атанасија). — *Јовковци* (2, у Селу, Светога Николу). — *Цуцуловци* (1, у Попоској Махали, Светога Николу). — *Чайчиовци* (3) са Славковцима (14) и Јанковцима (3) су један род. Насељени су у Горњој Махали, већином у њену делу Славкоској Махали. Једна кућа Славковаца живи преко Томова Трапа у Долноме Селу, одакле су некада прешле све породице из тога рода.

Досељенички родови. — *Појовци* (5) са Протуђеровцима (3, у Попоској и Протуђероској Махали, Светога Николу) су један род чији су преци „кој знај кога“ дошли из Вучитрна у Долно Село, а после некога времена на данашње место. Када су се они населили, у селу је владала куга („бијела чума“), па су оболела лица стављана у рупе на Јамки и Ђерамидници да умру, те су их касније затрпавали земљом. — *Бачовци* (1, у Попоској Махали, Светога Николу). Говори се да су њихови преци били сточари и прерађивачи млека („бачои“) на планини негде у подручју Врбјана у Дебрци, одакле су „одамна“ дошли у Сељце. — *Србиновци* (2, у Славкоској Махали, Светога Николу) су старином од Вучитрна (или из њега), одакле су се преселили преци пре најмање 160 година (са доласком чукундеда данашњег Микалета, који има 71 годину). — *Василовци* (1, у Селу, Светога Николу). За њих се мисли да су пре најмање 120 година дошли „од Куманово“⁸². — *Шћушовци* (1, у Селу, Светога Николу) су из Славила, на коме су дуго времена имали имања и кућу. Доселили су се пре 120 година. — *Лошановци* (1, у Попоској Махали, Светога Николу) су дошли из Славила са Србиновцима. Основе њихове куће се тамо још познају. Најпре су после пљачкања и покоља („бозгунлок“) у селу побегли у шуму, па су се из збег једни вратили у Сељце, а други су отишли у Ржанов. Далим су пореклом из Волина у Пољу охридском⁸³. — *Јовчевци* (7, 6 у Чапчиоској и 1 у Барчиоској Махали, Митровдан) су дошли из Славила кад и Лошановци. — *Бар(у)чиовци* (7, у Барчиоској Махали, Светога Николу) су се преселили из Лазаропоља вероватно пре 120 година. Родовско име су добили по прављењу барута. — *Аврамовци* (2, у Селу и Барчиоској Махали, Светога Николу) су побегли из Долгаша („Дэлгаш“) од „Турака“ пре близу 120 година и најпре се сместили у Долноме Селу. — *Гроздовци* (1, у Селу; Светога Николу, а раније Митровдан) су из Доњих Елеваца дошли пре 100 година због „турског“ насиља. Зову се по прабаби Грозди.

У Сељцима су неки родови изумрли или су се из њих иселиле многе породице. Дамјановци су живели у Селу, а славили Светога Николу. Били су пореклом из негдашњег села Дупнице. 1870 године су две њихове породице прешле

у „Тивар“ (Бар у Црногорском Приморју). Остали су изумрли 1915 године. Пеовци су до 1943 имали једно домаћинство, живели у Селу, славили Светога Николу. Тада су се отселили у Кавадарце, а одатле прешли у Скопље. — Передевци имају исељенике у Жабјанима крај Прилепа (4, 1922). Јовковци су одлазили у Бугарску (1 у Крцалију 1904, 1 у Софију 1918 и 1 у Фердинандово 1943), Нови Сад (1, 1903), и у Скопље (1, 1945). Цуцуловаца има у Охриду (3, 1885; сада су од њих постале 10) и у Скопљу (1, 1945). Чапчиоваца има у Софији (5, 1885, куда су отишли преко Охрида), у Скопљу (6 1905 и 2 1938), Охриду (5, 1923) и у Гостивару (2, 1941). Поповаца има у Лому и Фердинандову у Бугарској (по 1, 1942), а Протуђероваца у Лому (1, 1922). Бачоваца има у Софији (1, 1924), Крушевцу (1, 1940) и у Скопљу (1, 1941, преко Крушевца, куда је породица отишла 1923). Србиноваца има у Охриду (3, 1924), Скопљу (1, 1942) и у Жабјанима (1, 1945). Шћутоваца има у Фердинандову (1, 1943), Скопљу (2, 1945) и у Буринецу (1 домазет, 1947). Лошановаца има у Лому (1 1922 и 2 1943). Барчиоваца има у Охриду и Скопљу (по 2, 1938). Аврамоваца има у Охриду (1, 1885).

*

Буринец је мало удаљен улево или јужно од Славилске Реке. Село је мало на осојној страни, која је мало брежуљкаста. Дели се на крајеве („мали“) који носе имена по родовима (Чадиновци, Торбовци, Пеповци, Калиновци и други). Буриничке куће су знатно мање разређене него сељачке. Неке су сасвим једна уз другу. У селу је једна црква посвећена Ваведењу („Пречисти“, 21 дана новембра) око које је гробље. Сеоска слава је Спасовдан. Тога дана се са крстима обилази сеоско имање и праве записи по храстовима заједно са Сељцима. У селу има основна школа и једна пецара ракије. Служе се сељачком воденицом. Буринец има једну „Селску Чешму“ која је лепо озидана 1935. Кроза село пролазе долови Речиште и Долно Речиште, али му не праве штете када надођу.

На месту данашњег Буринеца је у „старо време“ било неких кућа и појата које су припадале негдашњем селу Бурлици. Када је Бурлица била опљачкана и скоро разорена, део становништва њена се привремено склонио у шуму, па се у затишју населио крај тих станова на садашњем Буринецу. Ту им се свидело више него у староме селу зато што их је мање ударала „бура“ („себап од бура не се вратиле во Бурлица“). Народ доводи у везу са „буром“ име Бурлице, али не зна за порекло имена села Буринеца⁸⁴.

У Буринецу има 10 родова окупљених у 26 домаћинства са 155 становника. До 1918 је, по казивању Буриначана, село имало око 35 кућа.

Стариначких родова („јерлији“) има пет: *Калиновци* (4, у Калиноској Махали, Пречисту), *Душковци* (2, у Душкоској Махали, Богородицу и Светог Атанасија), *Мојсовци* (1, у Калиноској Махали, Пречисту), *Ко(а)чковци* (1, у Кочкоској Махали, Пречисту), и *Глођуновци* (1, између Мојсоваца и Калиноваца, Пречисту).

Непозната порекла су *Чадиновци* (4, у Чадиноској Махали, Светога Николу).

Досељеници. Из Бурлице су дошли пре близу 100 година *Торбовци* (5, у Торбоској Махали, Митровдан), *Пејовци* (3, у Пепоској Махали, али су измешани и са Чадиновцима; Митровдан), и *Старковци* (3, у Старкоској Махали, Митровдан). — Из Лисолаја у околини Битоља је пре 90 година дошао род *Сиљановци* (1, у Сиљаноској Махали, Пречисту).

Из Бурице се иселио један род и више породица. 1904 године је прешао у Горенце у Жупи род Гргуловаца, који су тад имали једну кућу, живели у Кочкоској Махали, славили Пречисту. Пореклом су били „од Вучитрн“. 1895 се једна њихова породица отселила у Дебар. Калиноваца има у Јабуци (1, 1946). Душковаца има у Лому (5, 1904; један је одатле отишао у Америку). Кочковаца има у Видину (1, 1904), Северној Америци (2, 1920), Ресну (1, 1935) и у Скопљу (1, 1935). Глођуноваца има у Сједињеним Америчким Државама (2, 1920), Бугарској (5 у Фердинандову и у околини Враце, 1921), Охриду (1, 1928, преко Сељаца), Скопљу (2, 1934) и у Жабјанима близу Прилепа (1, 1945, преко Сељаца). Чадиноваца има у Сељцима (2 домазета у Србиновцима, 1922), Охриду (1, 1923) и у Скопљу (1, 1924). Торбоваца има у Лому (2, 1923), Враци (3, 1933), Скопљу (5, 1937) и у Дебру (1, 1942). Пеповаца има у Лому (1, 1921), Дебру (1, 1918) и у Скопљу (1, 1930). Старковаца има у Скопљу (1, 1943). Сиљановаца у Лому (3, 1904) и у Скопљу (2, 1922).

НАПОМЕНЕ И ИЗБОРИ

¹ На листовима „Охрид“ карте Југославије у издању Војнога географског института у Београду 1937 и 1939 године, у размери 1:50000 и 1:100000, та је река означена именом „Селџачка Р(ека)“, како је не зову становници Селџаца и Буринца, крај којих села протиче. „Селечком Реком“ је зову само становници села на левој обали Црнога Дрима.

² Положај Малесије је нетачно одређен у књизи *Македонија кајто природно и сџојанско цяло* (Софија, 1945), 183 до 184, од непотписана Димитра Јаранова („Малисия се нарича северозападният ѓлџ на Охридскиа крај. Обхваца равнинката на север от езерото и планинските склонове, които я ограждат“), а делом и у раду Миленка Филиповића „Етничке прилике у Јужној Србији“ у *Сџоменици* двадесетпетогодишнице ослобођења Јужне Србије 1912—1937 (Скопље, 1937), 436 (а северно од ње [Дебрџе] *Караорман* или *Малесија*...). Та се погрешка провлачи још од краја прошлога века у чланку непотписана Васила Кџнчова „Битолско, Прџспа и Охридско“, објављеног у *Сборнику* за народни умотворения, наука и книжнина IV (Софија, 1891), 50 (... изџ между нивитџ и ливадитџ на хубавата Малисия. Отџ сџверџ задџ Малисията сџ планинитџ на Дебрџа; тџ образуватџ сџ голитџ вџрхове една дџлга низка планинска верига, която заражда и двџтџ котловини отџ сџверџ“. ... втората е една равнина 10 километра дџлга и толкова широка, која обхваца јужнџя [зар!] крај на езерото и се нарича *Малисия*), 70 (планине деле „Охридското поле отџ Стружкото поле, нарџчено още *Малисия*“), 71 („Малисията е покрита сџ 17 села и сџ градеца Струга...“), — и донекле у књизи Бранислава Нушића *Крај обала Охридскога Језера* (Београд, 1894), 20 („Предели пак на северу струшке равнице зову се *Малесија* и *Дебарџа*. Малесија је један део охридске кајмакамије, назват тако што ваљда живе тамо у величини Арнаути. Предео Малесија обележен је са истока пределом Дебрџа, са запада Дрим-колом, са југа Орта-колом а са севера јупом Дебарском. У Малесији су ова села: Курешишџа, Делогошџи, Горно и Долно Татешџи, Поум, Богојџи, Мислодејџа, Глобочиџа, Брчево, Присвојани [свакако омашка уместо „Присовјани“], Сџоџџи, Аржанов и Локов. У првих седам села живе чисти Арнаути“. Миленко Филиповић у своме *Дебарском Дримколу* (Скопље, 1939), 135, у „Струшку Малесију“ ставља и Брчево. Могућно је да се *некада* и за насеља Мислодејџу, Брчево, Богојџе, Тоске и Поум, која су позната под именом „Горни Села“ употребљавао у *Сџрузи* или у *пољским селима* крај ње и назив Малесија зато што су заиста на ободу Поља струшкога који је висок и брдовит, али се тим именом *никада* нису обухватала и села у низини, за које се и раније говорило да су „в Поле“ или, за време Турака, „во Орта-Кол“.

³ Видети мало података о томе у раду Војислава Радовановића „Географске основе Јужне Србије“ у *Сџоменици*... (Скопље, 1937), 106 (само што је „високо карсно поље Локов“ на већој висини од 1000 метара, то јест на око 1340).

⁴ Сви празници су одређени према старом календару, којим се народ још служи.

⁵ У Глобочици је такође најчешће зову Големом Реком, а не Збашком Реком, као што је означено на листу „Охрид“. Збашком Реком је зову само неки Дримколци.

⁶ Тако га зову становници Локова.

⁷ О домаћим животињама и птицама има података у глави о привреди.

⁸ *Die europäische Türkei* II (Wien, 1889), 534; видети о томе и у моме чланку 7 „Питање Закамена“ у годишњаку *Годишен зборник* на Филозофскиот факултет на Универзитетот во Скопје (историско-филолошки оддел), књига III (за 1950), 6, 8 (снимак Старог Цадета) и 10.

⁹ Непотписани Канчов у *Сборнику IV* (1891), 50, 70 и 71 је назива „Малисијом“, а у својој *Македонији* (Софија, 1900) име „Малесија, мџ-стност“ (322) даје за неколике пределе око Горњег Дебра (260 до 262); Филиповић јој додаје и име „Караорман“ (витети моју напомену 2) и у својој књизи *Дебарски Дримкол* (Скопје, 1939), 32.

¹⁰ Миленко Филиповић: *Голо Брдо* (Скопје, 1940), 11.

¹¹ Видети о томе главу „Прошлост и етнички утицаји“ у овојој раду и мој чланак „Питање Закамена“ у *Годишном Сборнику III* (1950), 9 до 10.

¹² Филиповић: *Голо Брдо*, 9.

¹³ Gustav Meyer: *Etymologisches Wörterbuch der albanesischen Sprache* (Strasbourg, 1891), 256.

¹⁴ Видети о томе у чланку „Питање Закамена“ на странама од 3 до 5 и од 12 до 16. — Уз разлоге које сам тамо изнео, треба додати и ове: сва негдашња и данашња насеља и скоро сва земљишна места и безмало све воде у подручју предела у сливу Големе Реке имају чисто словенска имена; она и без предања у народу сама јасно сведоче да у пределу никада није било стално настањених Арбанаса (видети потврде у другом и трећем одељку ове главе, код „Имена села“ и „Назива места“ и на крају трећег става одељка „Старије време“ у глави о „Прошлости и етничким утицајима“); — особито велики број исељених родова из уништених насеља у пределу који се издају за Закаменце — најмање 49, — зацело да није могао становати само у једноме, ма и већем планинском насељу као што је био Закамен, него да је морао живети и у другим суседним старим селима дужи или краћи низ година, — поготову када се укаже на чињеницу да у сва четири садашња села Малесије има само 22 рода.

¹⁵ Селицев: *Славјанско население в Албаниј* (Софија, 1931), 229.

¹⁶ Канчов: *Македонија* (Софија, 1900), 263.

¹⁷ Блаже Конески: „Два прилога...“ у *Годишном зборнику II* (Скопје, 1949), 306.

¹⁸ Нушић: *Крај обала Охридскога Језера*, 20 (видети навод у мојој напомени 2).

¹⁹ Блаже Конески: „Побжжда — Побоужда“ у *Македонском јазуку II* (Скопје, 1951), 218.

²⁰ Конески у *Годишном зборнику II*, 306.

²¹ Franz Miklosich: *Etymologisches Wörterbuch der slavischen Sprachen* (Wien, 1886), 173.

²² Max Vasmer: *Die Slaven in Griechenland* (Berlin, 1941), 207; Конески у *Годишном зборнику II*, 306.

²³ *Поменик* („Кодика“) Манастира светог Јована Бигорског (скраћено: *Поменик Бигорског*) из 1863, на страни 73 и 74, — или Милетић у *Списание на Българската академия на науките XVI* (Софија, 1918; скраћено: *Списание XVI*), 31. У извору стоји „Збожди“, а Милетић га саопћава као „Сбожди“. Канчов у *Македонији* на страни 253 их бележи именима „Присовјани“, „Збџдье“, „Бржано“ и „Локово“, али их мештани не зову тако. Са мање грешака их бележи Нушић (видети у мојој напомени 2).

^{23а} Мирослав Марковић у *Старинару II* (За 1951), 185 до 191 (подачи о селу су у преводу на 188 и у објашњењу на 190 страни). Видети и мишљење Михаила Петрушевског у *Македонском јазуку III* (у броју 8—9 за 1952), 175, који погрешно одређује предео у коме је Локов („... село Локов од Дримкол“) и у *Живој анџики II* (1952), 285.

²⁴ Ово је мишљење мени усмено изразио д-р Миодрог Грбић, археолог Српске академије наука, и љубазно одобрио да га објавим. Предмете сам добио од Ржанца Богоје Томоског (28 година), па сам их предао Археолошком музеју у Скопљу. Њихов број је 1385 и 1386 у Књизи уласка предмета.

²⁵ Опширније о Закамену видети у чланку „Питање Закамена“, у коме има цртеж са положајем тога насеља и три снимка његова.

²⁶ Видети о томе у посебном делу овога рада, код описа Присојана.

^{26a} Селищев: *Македонские кодичи XVI—XVIII веков* (Софија, 1933), 146 и 149.

²⁷ Одећа.

^{27a} Андра Гавриловић у „Светом краљу Владимиру“ у *Браслву XXII* (1928), 31, наводи у целини мишљење Стојана Новаковића из „Првих основа словенске књижевности“ да је име овога места везано за краља Владимира.

²⁸ О томе је чуо од својих четника и Лазар Димитров из Дренока, села недалеко од леве обале Црнога Дрима ниже Лукова: *Къмъ борбишѣ въ югозападна Македония*, саопћава Љубомир Милетич (Софија, 1926), 122 (у напомени 1).

²⁹ Видети о томе у посебном делу, у опису Збajда.

^{29a} Видети о њима у посебном делу, у опису Ржанова.

³⁰ Зато о њему има више у „Додатку“ овога рада, где се износе подаци о Сељцима и Буринецу.

³¹ *Рјечник Југославенске академије знаности и умјетности код „бигла“.*

³² Видети речи „manak“, „špats“ и „šafs“ у Густава Мајера *Etymologisches Wörterbuch der albanesischen Sprache*.

³³ Име овна.

³⁴ „Од Зајаз Турци“.

³⁵ Мали прст.

³⁶ Челник Пејо је са стадом био на Камненој Стрги, где је сада камење, а некада је ту био његов тор. Удаљена је на четврт часа од Големога Кутела, у коме је била његова сестра. Пљачкаши су његова овна предводника Караџузена испекли и појели на садашњем месту Кара-Ђузу, још четврт часа даље, које је добило име по овну.

³⁷ Превој између Дебрце и Кичевије.

³⁸ Ову су ми песму казивали заједно Тодор Бирачоски, рођен 1892, и Трене Павлески од 24 године, који је научио од свог оца Триуна. Сличну песму из суседне Црвене Воде у Дебрци, на источној страни Кара-Ормана, је објавио Ванчо Николески под насловом „Чудотворен кавел“ у *Тишову пионеру* 7 и 8 (за јул и август 1950, Скопје), на 4 и 5 страни. Објављене су и ове сличне песме: — Миладиновци 321 (број 204), 326 (број 209); Шапкарев V—VI (1891), 173 (број 675, из Косеља), 174 (678, из охридских села), 177 (681, из околине Костура, може бити из Бобишта), 178 (683, из Гуменца или Кукуша), 194 (703, из Бобишта крај Костура); *Цариградски гласник V* (1899), 41; *Јужни преглед V—1* (1930), 38 (из Пореча); *Вардар II* (1933), број 74, 75 и 76, страна 5.

³⁹ *Српски етнографски зборник*—(скраћено: *СЗЗБ*) LI, 315 (предање у Поречу).

⁴⁰ *СЗЗБ* LI, 385 (у Кичевији).

⁴¹ По казивању старца Стојана Ническог (који је од претка из Закамена) и Стојана Каравилоског из Ботуна у Дебрци. Они су 1948 имали по 85 година.

⁴² У *Поменуку Бигорског* на страни 74. Та књига је преписана са неког старијег извора, о чему видети и *Списание XVI*, 31; 21, 27.

⁴³ Мир, спокојство, пријатан живот.

⁴⁴ Песму сам записао у Велмеима у Дебрци, куда су азбије пролазиле, од Анђелета Славкоског, који је 1948 имао 82 године.

⁴⁵ *Сиљановъ: Освободителниѣ борби на Македония I* (Софија, 1933), 311, 312, 424.

^{45a} Видети моју напомену 23a.

⁴⁶ *Поменик Бигорског*, 73 и 74, или *Списание XVI*, 31; 21, 27.

⁴⁷ Филиповић: *Дебарски Дримкол*, 7 (напомена 5).

⁴⁸ Видети у „Питању Закамена“ на страни 11. У Збajдима се говори да је један део становника уништена села Горног Дивађа по-

бегао у Италију. „О неком давном исељавању у Италију“ се говори и у Локову (по Филиповићу у *Голом Брду*, 16).

⁴⁹ Видети о свему томе у „Додатку“ чланка „Питање Закамена“ (на страни 16).

⁵⁰ Зна се да су се Вељановци (6 породица, славе Митровдан) из Присојана иселили у Безево око 1825 (Филиповић: *Дебарски Дримкол*, 143), а 1835 се део Близнаковаца из Локова преселили у Збажде.

⁵¹ Кѣнчов: *Македонија*, 253.

⁵² *Поменик Бигорског*, 73; видети и *Списание XVI*, 30.

⁵³ Кѣнчов: *Македонија*, 253.

⁵⁴ Једна „џеса“ је 500 гроша.

⁵⁵ Име Шуминоваца изазива сумњу да су пореклом заиста од Шумадинца. У суседноме селу Лукову крај Црнога Дрима има род Шуминовци, за који се мисли да је из Лузуније у Арбанији (Филиповић: *Дебарски Дримкол*, 140).

⁵⁶ Филиповић: *Дебарски Дримкол*, 143 (Вељановци).

⁵⁷ *Поменик Бигорског*, 73, или *Списание XVI*, 30 (овде је Милетич његово име преписао као „Сбожди“).

⁵⁸ Блаже Конески у *Годишном зборнику II*, 306, и у *Македонском јазуку II*, 218.

⁵⁹ Кѣнчов: *Македонија*, 253.

⁶⁰ *Поменик Бигорског*, 74, или *Списание XVI*, 31.

⁶¹ Кѣнчов: *Македонија*, 253.

⁶² Али ти. Цутевци (1, Светога Ђорђа), по подацима Миленка Филиповића у *Дебарском Дримколу*, 142, „даљим су пореклом из Херцеговине“.

⁶³ *Поменик Бигорског*, 73, или *Списание XVI*, 31.

^{63a} Видети моју напомену 23a.

⁶⁴ Кѣнчов: *Македонија*, 253.

⁶⁵ Кѣнчов у *Македонији* на страни 260 наводи само „Селци“, а на страни 31 „Селце—Жупа“. У *Поменку Бигорског* на страни 74 се помиње „Селце Долно“ крај осталих села у сусеству (видети и *Списание XVI*, 31). На листовима „Охрид“ поред имена „Селце (Жупа Селце)“ стоји и „Мах(ала) Буринец“.

⁶⁶ На листовима „Охрид“ је забележена као „Гаганеш“.

⁶⁷ На листовима „Охрид“ је означена именом „Кале“, како народ не каже.

⁶⁸ На листовима „Охрид“ је записан према изговору као „Струк“.

⁶⁹ На листовима „Охрид“ записана као „Каменица“.

⁷⁰ На листовима „Охрид“ је тим именом означен изворишни део Славилске Реке, ма да је то место знатно ниже.

⁷¹ На листовима „Охрид“ записана је погрешно као „Селачка Р(ека)“. Тим именом је не зову мештани, већ становници села на левој обали Дрима.

⁷² За време Ослободилачког рата порушен је њихов мост на Дриму крај Славилске Реке, па сад излазе на главни пут преко Буринеца, Бурлице и прелазе Дрим код Манастиреца у требишком подручју.

⁷³ Кѣнчов: *Македонија*, 260.

⁷⁴ О њему видети нешто у „Питању Закамена“, 11 и 15, и у напомени 61.

⁷⁵ *Поменик Бигорског*, 73, или *Списание XVI*, 31 (са дванаест имена поклоника).

⁷⁶ Биће да је то тај исти пут који помиње Ами Буе (*Die europäische Türkei II*, 534) да спаја Горњи Дебар и Прилеп преко планине (Кара-Ормана) и Ботуна.

⁷⁷ Више о њима је било речи у глави „Трагови старих насеља“ овога рада.

⁷⁸ Лазар Димитров: *Кѣмъ борбишѣ...* (Милетичеве белешке), 138.

⁷⁹ *Поменик Бигорског*, 74, или *Списание XVI*, 31.

⁸⁰ Ј. Г. Хан: *Пушовање кроз поречину Дрина и Вардара 1865* (у Београду, 1876), 154, 385 и на карти на крају књиге.

⁸¹ Хан: *Пушовање ...*, 385.

⁸² Стари учитељ Исак Славкоски је једини у Сељцима рекао да су се доселили у XVII веку за време рударског устанка или рата аустриске војске под Пиколоминијем против Турака; али његову казивању, које је научио из књига, нисам нашао потврде код старијих мештана и бољих памтиша, и зато га не узимам у обзир као сасвим тачно.

⁸³ Видети о Фелешовцима и Бечовцима у опису Ржанова.

⁸⁴ У Србији, у Топлици, има село с именом „Буринце“ или „Буринци“, а близу Спича у Црној Гори „Бурине“. У селу Заовинама близу Улцића има ливада „Бурине“ (*Рјечник* Југославенске академије знаости и умјетности I, 741). Има и турско име „Бурин“ (*Рјечник* I, 740). Лазар Димитров из Дренока западно од Црнога Дрима га у својим споменима зове „Бурунец“ (*Къмъ борбишъ ...*, 138, 141), али се то име не чује код Буринчана и Сељчана нити у Малесији.

MALESIJA

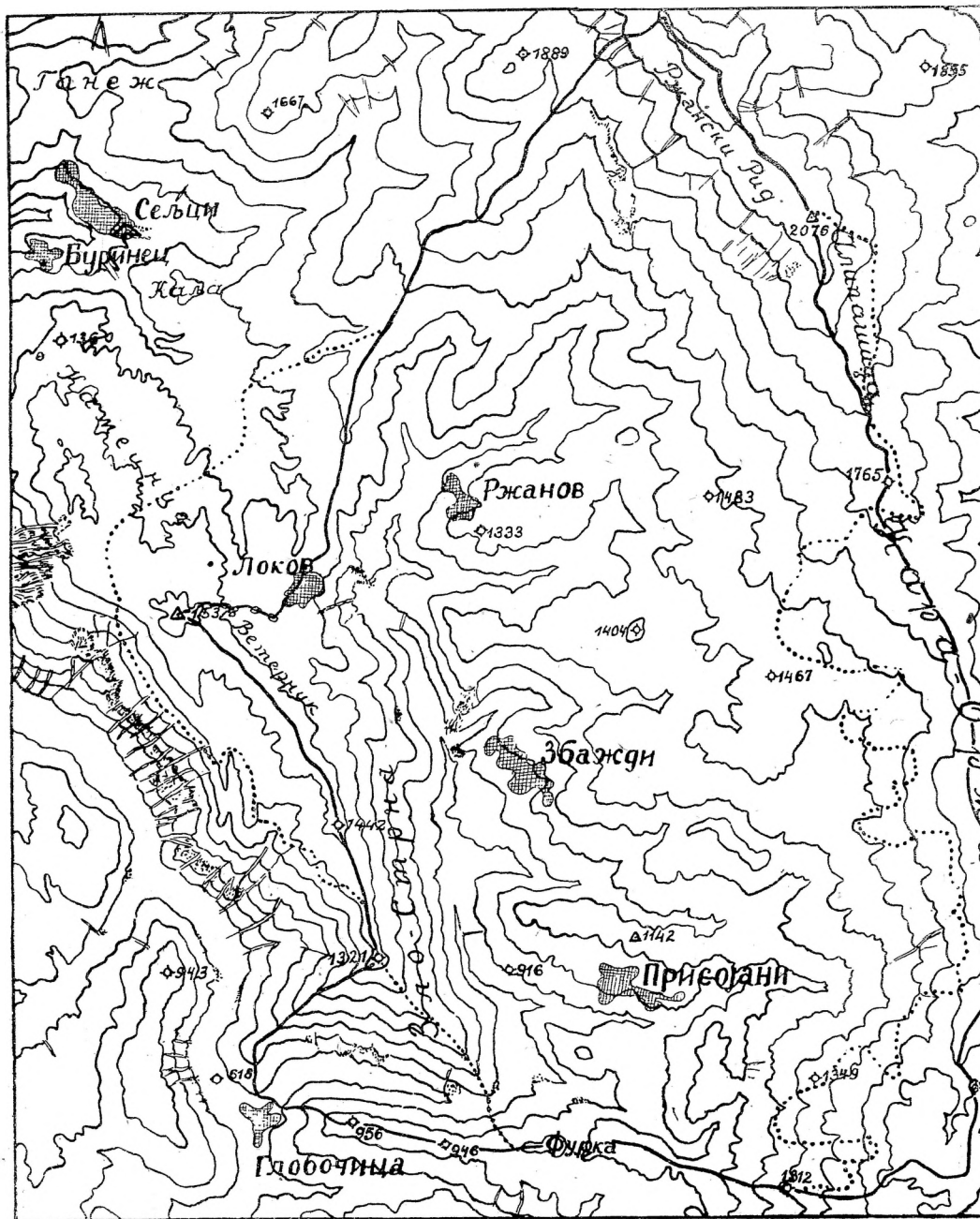
(Zusammenfassung)

Malesija ist ein kleines, abgelegenes, bewaldetes Karst-gebiet in Westmazedonien, nördlich des Ohrida-Sees. Es umfaßt das ganze Flußgebiet der Golema Reka, des rechten Nebenflusses des Crni Drim. Heute besitzt es vier Dörfer. Bis zum Beginn des XIX Jahrhunderts umfaßte es mehrere kleine Ansiedlungen. Die größte war Zakamen, die „Stadt Zakamen“, nach welcher auch dieses ganze Gebiet benannt war. Zakamen und die anderen Ansiedlungen wurden, der Ueberlieferung nach, von albanischen Plünderern aus der Umgebung von Debar zerstört, verbrannt oder irgendwie verwüstet. Seit jener Zeit bezeichnet man dieses Gebiet mit dem albanischen Namen „Malesija“. Dieser Name wurde von den südlich Malesijas lebenden Albanern eingeführt, die aus Unter-Debar und dessen Nachbargebiet Malisija stammen und sich am Nordrand des Struga-Feldes angesiedelt hatten. Nur für diese Leute, die im Flachland lebten, konnte das hochgelegene Gebiet um die Golema Reka wirklich „Mal'si“ — der albanische Ausdruck für „Berggegend“ — sein. Die Richtigkeit dieser Feststellung wird auch damit bewiesen, daß es weder in Zakamen noch in Malesija jemals ansässige Albaner gegeben hat, wofür auch alle Benennungen der Ansiedlungen und Orte sprechen. Noch heute sind fast alle Bewohner der Malesija orthodoxe Mazedonier mit den Eigenheiten der „Brsjaken“: unter 22 Sippen mit 234 Haushalten und insgesamt 1242 Einwohnern gibt es nur drei Häuser mit Zigeunern, Saison-Schmieden (1948). Von diesen sind 12 Sippen mit 174 Haushalten Alteingesessene, die übrigen 10 Sippen mit 60 Haushalten sind Zugesiedelte aus den Nachbargebieten oder aus gewissen Gegenden Albaniens, wo einst slawische Bevölkerung lebte. Diese war von dort hauptsächlich wegen der albanischen Gewalttätigkeiten geflüchtet.

Die hauptbeschäftigung der Alteingesessenen sowie der Neuzugesiedelten war seit jeher die Schaf- und Ziegenzucht, und dieser Wirtschaftszweig zog neue albanische Plünderer an. Da die schwachen und ungenügenden Äcker im Rodeland, in der Ebene und in den erweiterten Flußtalern die Bauern nicht ernähren konnten, betrieben diese seit altersher die „Pečalba“ (d. h. sie zogen zur Arbeit in die Ferne), als Zuckerbäcker und Maurer, und zwar nicht nur auf die Balkan-Halbinsel, sonder auch weiter fort. Von die Pečalba kehrte fast niemand mehr zurück. Das sind die Gründe dafür, weshalb das alte Gebiet Zakamen als Auswanderer-Gebiet bekannt ist. Die Zakamener siedelten sich in erster Linie in Poreče an. Aus den gleichen Gründen wanderten später die Bewohner der Malesija aus. Seit jeher ist das Ursprungsgebiet der Auswanderer das Flußgebiet der Golema Reka. Erst in den letzten 50 Jahren zogen 468 Personen aus Malesija fort.

Die Bevölkerung von Malesija lebt in Dörfern zerstreuten und zusammengedrängten Typs. Ihre Häuser haben den sogenannten „Čardak“ mit einer schmalen Verlängerung, dem sogenannten „Telis“, welche hinter dem Hause zum Abort führt.

Ein Sonderteil dieser Arbeit enthält eine Beschreibung folgender Dörfer in Malesija: Prisojani, Zbaždi, Ržanov und Lokov. Im „Zusatze“ wird eine detaillierte Beschreibung der Dörfer Seljci und Burinec gegeben, welche nordwestlich von Malesija liegen, im Nachbargebiete Zupa. Sie gehören ebenso wie die Dörfer in Malesija zum Bezirke von Struga.

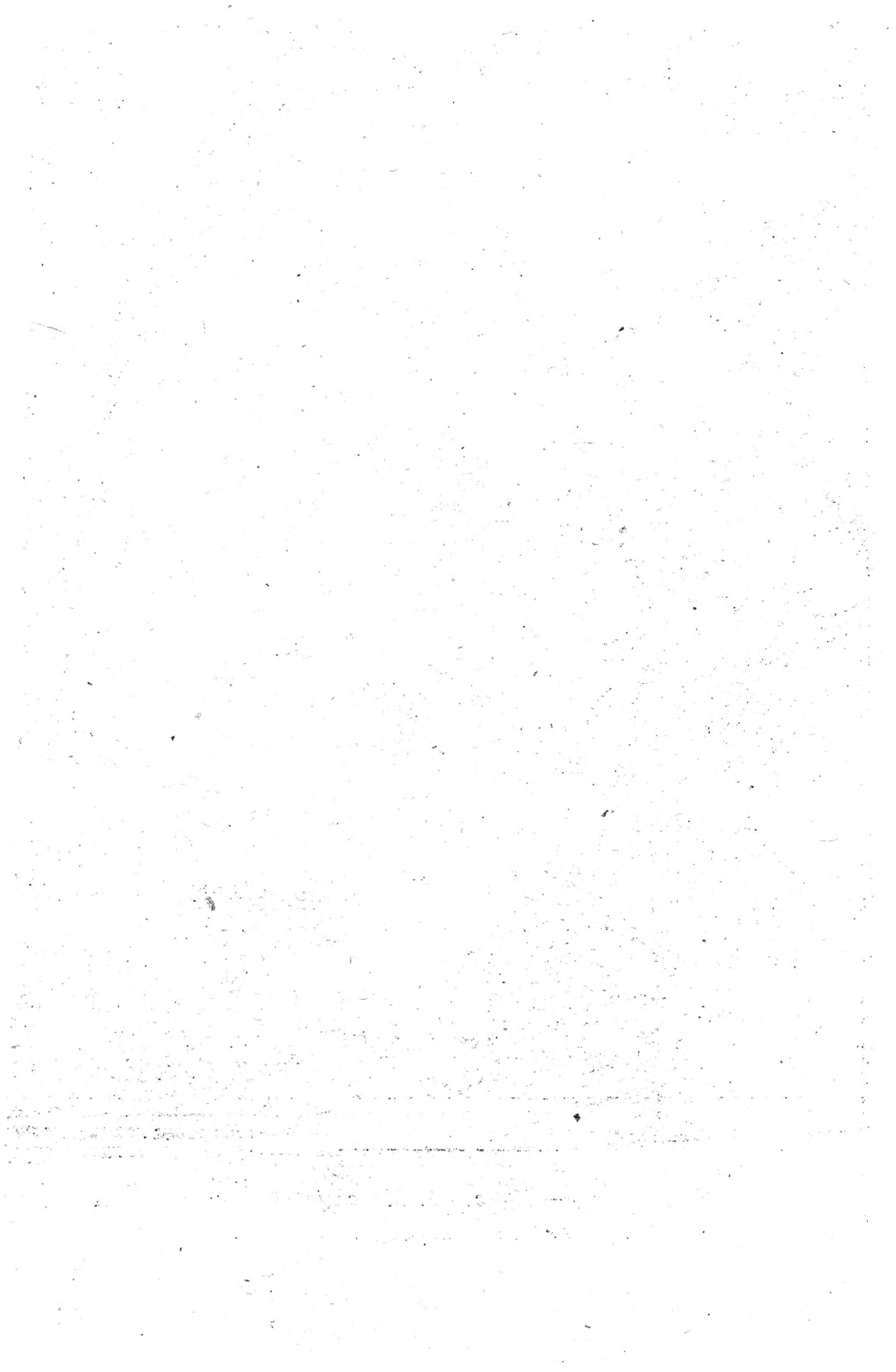


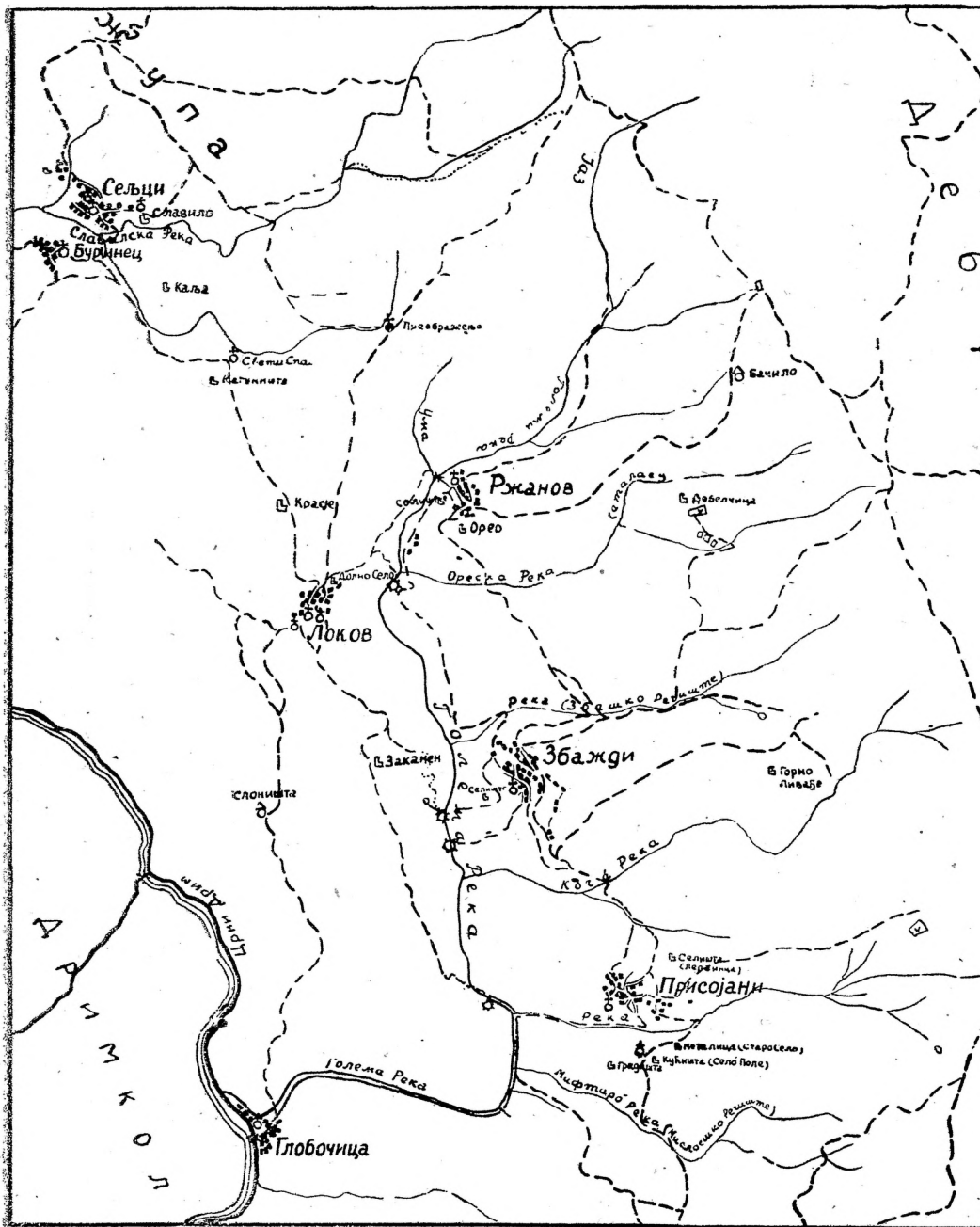
Земљиште Малесије



— : Природна граница Малесије
 : Граница сеоских подручја

Цртеж 1: Малесија

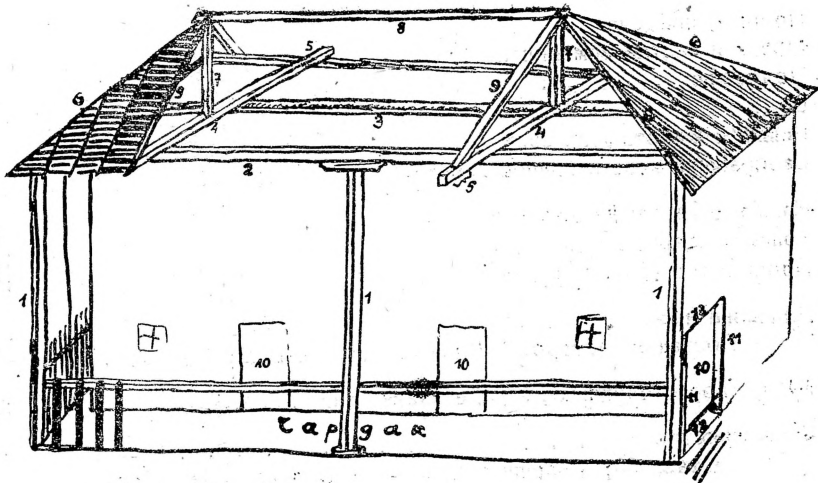




Цртеж 2: Воде, насеља и путови у Малесији



1. The first part of the document is a list of names and addresses, which is followed by a list of names and addresses. The names are listed in two columns, and the addresses are listed in two columns. The names are listed in the first column, and the addresses are listed in the second column. The names are listed in the first column, and the addresses are listed in the second column.



Цртеж 3: кућна „чатија“

1, „диреци“ (у јединици: „дирек“); 2, „табани“ („табан“); 3, „волк“; 4, „гређе“ („греда“); 5, „глаици“ („глаица“); 6, „маји“ („маја“, „маиа“); 7, „папази“, „попои“ („папаз“, „поп“); 8, „шклеме“; 9, „чатми“ („чатма“); 10, „враће“ („врата“); 11, „штемби“ („штемба“); 12, „праг“; 13, „излог“.

САДРЖИНА

| | |
|---|----|
| Напомена | 1 |
| А. Опћи део | |
| Положај предела | 1 |
| Облик и састав земљишта | 2 |
| Поднебље | 2 |
| Воде | 4 |
| Биљни и животињски свет | 4 |
| Саобраћајне везе и пренос терета | 5 |
| Имена предела, насеља и места | 7 |
| Трагови старих насеља | 11 |
| Прошлост и етнички утицаји | 16 |
| Данашња насеља | 21 |
| (Постанак и старост, 21; Положај села, 22; Тип села, 22) | |
| Кућа, двор и окућница; зграде изван села | 23 |
| Становништво | 30 |
| (Састав, 30; Старинци непозната порекла, 30; Досељеници, 31; Узроци досељавању, 32; Време досељавања, 32; Исељавање, 32; Узроци исељавању, 34; Број становника, 34) | |
| Привреда | 34 |
| Б. Посебни део | |
| Опис села | 37 |
| (1. Присојани, 37; 2. Збачди, 40; 3. Ржанов, 44; 4. Локов, 47) | |
| В. Додатак | |
| Сельци и Буринец | 50 |
| Напомене и извори | 59 |
| Malesija (Zusammenfassung) | 64 |

Цртежи 1, 2 и 3 у прилогу